

Leksykon artystów plastyków i twórców  
rzemiosła artystycznego Śląska



Rainer Sachs, Berthold Kandora

# Leksykon artystów plastyków i twórców rzemiosła artystycznego Śląska

Tom 1

powiat zielonogórski  
(część śląska)

Wrocław 2018

Redakcja: Maciej Zalewski

Korekta: Alina Dzierska

Projekt okładki: Aneta Szymczyk

DTP: Alicja Rulewicz

Praca naukowa finansowana w ramach programu Ministra Nauki i Szkolnictwa Wyższego pod nazwą „Narodowy Program Rozwoju Humanistyki” w latach 2015–2020



**NARODOWY PROGRAM  
ROZWOJU HUMANISTYKI**

© Copyright by Rainer Sachs, Berthold Kandora and Oficyna Wydawnicza ATUT  
Wrocław 2018

ISBN 978-83-7977-323-7



Oficyna Wydawnicza ATUT – Wrocławskie Wydawnictwo Oświatowe  
ul. Kościuszki 142, 50-439 Wrocław; tel. (48 71) 342 20 56  
e-mail: [wydawnictwo@atutoficyna.pl](mailto:wydawnictwo@atutoficyna.pl)

## Spis treści

Podziękowania .....	7
Wstęp do serii wydawniczej .....	9
Wstęp do tomu 1 .....	15
Wykaz skrótów .....	20
<b>Biogramy</b> .....	21
Spis źródeł .....	51
Bibliografia .....	53
Indeks artystów plastyków i twórców rzemiosła artystycznego .....	55
Indeks ważniejszych osób .....	57
Indeks nazw geograficznych .....	59
Indeks rzeczowy .....	61



## Podziękowania

Również ten tom *Leksykonu*, choć ze względów obiektywnych objętościowo skromny, nie powstałby bez przychylności i zaangażowania wielu instytucji i osób. Grant badawczy przydzielony przez Narodowy Program Rozwoju Humanistyki zapewnił podstawy materialne projektu, za co autorzy serdecznie dziękują.

Księdzu proboszczowi mgr. Stanisławowi Kowalskiemu z parafii rzymskokatolickiej pw. św. Rodziny w Chełmsku Śląskim zawdzięczamy możliwość sfotografowania pokazanych w tym tomie rzeźb barokowych chełmskiego kościoła parafialnego.

Panu Włodzimierzowi Puchalskiemu dziękujemy za przekazanie cennych informacji z życia i twórczości oraz udostępnianie dzieł pana Janusza Nowotarskiego, a pani Adriannie Małeckiej z Gminnego Ośrodka Kultury w Bojadłach za pomoc niejedną cenną wskazówką.

Wrocław, maj 2018

*Autorzy*





## Przedmowa do serii wydawniczej

Historia działalności artystycznej na Śląsku liczy co najmniej kilka tysięcy lat. Dla około ośmiu wieków dysponujemy nie tylko samymi dziełami, lecz także coraz większą ilością źródeł pisanych, tym liczniejszych, im bardziej zbliżamy się do współczesności. Przez pokazną część czasów nowożytnych Śląsk odgrywał w historii twórczości artystycznej bardzo ważną, niestety wciąż słabo rozpoznaną rolę. Jego peryferyjne położenie zarówno względem Niemiec, jak i Polski oraz Czech, predestynowało go do roli ważnego przekąźnika nowych prądów w sztuce europejskiej. Symbioza kulturowo-gospodarcza Wrocławia z Rzeczypospolitą była na tyle głęboka, że upadek gospodarczy Polski w XVIII wieku spowodował poważne trudności ekonomiczne wrocławskich rzemiosł luksusowych.

Jak już wspomniano, nasza obecna wiedza nie daje nam pełnego obrazu rozwoju sztuki na Śląsku. Taki stan rzeczy wynika przede wszystkim z wciąż bardzo słabego rozpoznania dużego zasobu źródeł na ten temat, dość wspomnieć, że pierwsza i jedyna próba inwentaryzacji zabytków Śląska pochodzi z lat 1886–1903 (Lutsch), a pierwsza i ostatnia synteza historii starszego okresu malarstwa śląskiego z 1882 roku (Schultz).

Nie lepiej wygląda sytuacja w przypadku badania pisanych przekazów. Co prawda, właśnie na tym polu naukowcy śląscy należeli w IV ćwierci XIX i I połowie XX wieku do czołówki międzynarodowej, ale właśnie ta okoliczność okazuje się dziś poważnym hamulcem badań. Powszechne przekonanie o doskonałości studiów Erwina Hintzego, zwłaszcza na temat wrocławskiego złotnictwa (Hintze), spowodowało kompletny zastój badań, pomimo wyraźnych słabości metodologicznych tej pracy (por. Sachs 2, s. 120 n.). Jeżeli jeszcze uwzględnimy ogromne zmiany w zasobie zabytków Śląska dokonane w XX wieku, czyli z jednej strony bardzo bolesne straty niebagatelnej części spuścizny podczas II wojny światowej oraz w okresie powojennym, z drugiej zaś dokonania artystów i badaczy śląskich okresu powojennego, wówczas gruntowne opracowanie *Leksykonu artystów plastyków i twórców rzemiosła artystycznego Śląska* staje się bardzo ważnym dezyderatem badawczym o znaczeniu ponadregionalnym.

## Strategia opracowania

Idealem dla opracowania wspomnianego leksykonu byłoby przeanalizowanie wszystkich przekazów pisanych na ten temat i inwentaryzacja wszystkich zachowanych artefaktów śląskich artystów plastyków oraz przedstawicieli rzemiosła artystycznego. Wobec faktu, że tylko dla okresu niemieckiego śląskiej historii sztuki dysponujemy co najmniej 100 kilometrami bieżącymi przekazów archiwalnych i jeszcze większym metrażem drukowanych, iluzoryczność tego postulatu staje się oczywista. Stąd autorom pozostała wyłącznie próba uwzględnienia jak największej ilości źródeł i opracowań, by w ten sposób stworzyć możliwie dogodny punkt wyjścia dla wysiłków naukowych następców. W dążeniu do przedstawienia jak największej ilości danych podstawowych, badania dla okresu niemieckiego oparto przede wszystkim na jednej kategorii źródeł, na księgach metrykalnych oraz urzędów stanu cywilnego. Podczas intensywnych, ponadczterdziestoletnich badań przeglądnięto ponad 20 000 jednostek archiwalnych, w tym ponad 2000 ksiąg metrykalnych i urzędów stanu cywilnego, przede wszystkim z dolnośląskich archiwów państwowych oraz z Archiwum Archidiecezjalnego we Wrocławiu. Stanowi to około 30% całego zasobu.

Przy ich analizowaniu celowo zrezygnowano zarówno z preferencji społecznych, na przykład zbadania w pierwszej kolejności ksiąg miejskich, jak i terytorialnych lub czasowych. Niewątpliwą wadą tej metody jest to, iż dla żadnego obszaru lub okresu nie przebadano wszystkich źródeł, niezaprzeczalną zaletą zaś, iż w ten sposób można było uzyskać na każdym etapie badań dość reprezentatywny obraz stosunków artystycznych na Śląsku oraz obecnego stanu wiedzy na ten temat. Preferencja miejskich ksiąg metrykalnych pozwoliłaby co prawda na zwiększenie ilości uzyskanych informacji, doprowadziłoby to jednak do zniekształceń obrazu ogólnego na korzyść rzemiosł cechowych i sztuk wyzwolonych. Ponadto utracono by ilościowo może niezbyt znaczący, ale jakościowo wyjątkowo interesujący zasób informacji, albowiem zasadnicza różnica pomiędzy danymi z ksiąg miejskich i wiejskich polega na tym, iż większą część tych pierwszych już kiedyś, choć nie systematycznie, przeglądnięto, dzięki czemu część informacji w nich zawartych trafiła już do obiegu naukowego poprzez publikacje regionalne, podczas gdy księgi wiejskie badano dotychczas wyłącznie sporadycznie, zatem zawarte w nich informacje często są zupełnie nieznanne, a dzięki temu wyjątkowo cenne.

Wobec wybranej strategii opracowania *Leksykonu* idealna sytuacja polegałaby na tym, iż ilość opracowanych mniej więcej równych jednostek archiwalnych odpowiada udziałowi tego powiatu w ogólniej liczbie mieszkańców Śląska. Również i ten deziderat jest obecnie ze względu na regionalnie bardzo różny stopień udostępnienia źródeł archiwalnych w internecie nie do spełnienia. Dlatego mapa na tylnej wyklejce ilustruje, które powiaty osiągnęły obecnie większy stopień opracowania niż całość projektu, a które mniejszy.

Także w przypadku literatury zrezygnowano z faworyzowania pozycji ściśle naukowych, ponieważ celem *Leksykonu* jest nie tylko dostarczenie jak naj-

większej wiedzy, lecz także ułatwienie czytelnikowi prześledzenia pojawiania się informacji, także tych nieprawdziwych, udokumentowanie wchodzenia niekiedy nawet karkołomnych, mało prawdopodobnych, lub wręcz z góry fałszywych hipotez do obiegu popularnonaukowego i potocznego.

Ze względu na inną sytuację ogólną dla okresu powojennego podstawowymi źródłami informacji dla niego były publikacje, w tym katalogi wystaw, oraz, o ile to było możliwe, wywiady z samymi artystami.

### **Zakres terytorialny *Leksykonu***

Nie wdając się w dysputę, gdzie przebiegają „prawdziwe” granice Śląska, w niniejszej publikacji ujęto te obszary śląskie, które przed 1 października 1938 roku należały do pruskiej prowincji Śląsk oraz te obszary międzywojennego województwa śląskiego legitymujące się historycznym rodowodem śląskim, które dziś znajdują się na terytorium Rzeczypospolitej Polskiej. Składają się na nie wszystkie powiaty województwa dolnośląskiego i opolskiego, część województwa lubuskiego, która do 1945 roku należała do Śląska oraz te powiaty województwa śląskiego, które przed I wojną światową wchodziły w skład Rzeszy Niemieckiej lub Monarchii Austro-Węgierskiej. W związku z tym w przypadku powiatów zielonogórskiego ziemskiego i żarskiego uwzględniane będą wyłącznie gminy, które nie należały do Nowej Marchii lub Dolnych Łużyc. W przypadku miast podzielonych obecnie przez granicę państwową, uwzględniono te, których historyczne części znajdują się na terytorium Rzeczypospolitej, na przykład Cieszyn, a nie opracowano miast, których większość znajduje się poza granicami państwa. Najważniejszym miastem, które z tego względu nie wchodzi w skład niniejszego opracowania jest Görlitz/Zgorzelec.

### **Zasady przyjęcia do *Leksykonu***

Każda przedstawiona w *Leksykonie* osoba musiała spełnić dwa kryteria: choćby krótko mieszkać na stałe w danym powiecie śląskim, a ponadto w swoim życiu dorosłym parać się zawodowo lub *con amore* samodzielną twórczością rzemieślniczą lub artystyczną o charakterze plastycznym. Jako dowód takiej działalności mogły służyć zarówno dawniejsze świadectwa pisane zawierające określenie profesji (np. *malarz portrecista*), wzmianki o udziale w wystawach, konkursach czy plenerach w przypadku twórców współczesnych, jak i konkretne, sygnowane dzieła artystyczne. Osoby uprawiające twórczość artystyczną urodzone na Śląsku, które wyjechały przed rozpoczęciem nauki cechowej lub studiami oraz twórcy obcy, którzy przebywali na Śląsku tylko czasowo, na przykład podczas wakacji, nie zostały uwzględnione. Za zawody artystyczne podlegające kryteriom *Leksykonu* uznano wszystkie tradycyjne dziedziny akademickie zajmujące się twórczością plastyczną oraz wszystkie gałęzie rzemiosła artystycznego z zegarmistrzostwem, budownictwem instrumentów, rusznikarstwem i garncarstwem włącznie. Ze względu na specyfikę zawodową

architektów, budowniczych, mistrzów murarskich i stolarzy ujęto wyłącznie tych spośród nich, których samodzielna praca artystyczna nie ulegała wątpliwościom. W przypadku garncarzy, zegarmistrzów i malarzy uwzględniono do 1830 roku każdego przedstawiciela tych profesji, po tej dacie tylko osoby, których działalność artystyczna jest niezaprzeczalna. We wszystkich tych profesjach dowodami mogą być samodzielnie wykonane wyroby o walorach artystycznych, w przypadku malarzy także dokumenty zawierające określenia, na przykład *malarz portretowy*, *malarz scen batalistycznych* itd., albo *malarz i fotograf* lub *malarz akademicki*, które daną osobę pozwalają w sposób jednoznaczny odróżnić od malarzy pokojowych.

## Zasady opracowania

Każdy tom *Leksykonu* jest poświęcony jednemu powiatowi. W ten sposób autorzy pragną pomóc osobom starającym się zgłębić wiedzę o ich najbliższej „małej ojczyźnie”.

W ramach poszczególnych tomów uwzględnione zostają w miarę możliwości wszystkie osoby odpowiadające wyżej wspomnianym kryteriom. Nadrzędną zasadą *Leksykonu* jest jego dokumentacyjny charakter. Oznacza to, iż autorzy z zasady nie komentują ani jakości artystycznych dokonań twórców, ani ich postaw moralnych czy politycznych. Dla okresu niemieckiego podawane są wszystkie fakty znane autorom, zwłaszcza powiązania towarzyskie i społeczne, dla okresu polskiego tylko wówczas, kiedy jeszcze żyjący artyści lub ich potomkowie nie wyrazili sprzeciwu w tej kwestii. U podstawy takiego podejścia leży przekonanie autorów o wielkiej wadze warunków ramowych i powiązań społecznych, w których przyszło działać poszczególnym twórcom. Ponadto mamy nadzieję, że ten bardziej rozbudowany niż w innych leksykonach sposób informowania o danym twórcy-człowieku przyczyni się do eliminacji barier archiwalnych, których nie pokonała większość prac o historii sztuki Śląska po 1945 roku.

Podstawowym dążeniem autorów jest przekazywanie wyłącznie informacji pewnych. Oznacza to, iż dana osoba mogła w rzeczywistości dłużej mieszkać w określonej miejscowości lub posiadać większą ilość dzieci niż podaje *Leksykon*. Dane zawarte w niniejszej publikacji opierają się wszak na stanie wiedzy dostępnym w danym momencie oraz na woli artystów (w przypadku osób żyjących).

Z podobnych względów w przypadku okresu przedwojennego w polskiej wersji *Leksykonu* nie podajemy polskich nazw miejscowości wówczas, gdy jednoznaczna ich identyfikacja jest niemożliwa z powodu zniekształconego zapisu lub występowania wielu miejscowości o tej samej nazwie przy braku dodatkowych, pewnych i rozstrzygających kryteriów. W wersji polskiej *Leksykonu* staraliśmy się, o ile nie zachodziły wyżej wymienione kłopoty, posługiwać wyłącznie polskim nazewnictwem geograficznym i topograficznym w na-

dziei, że obecnym mieszkańcom Śląska zostaną przybliżone konkretne miejsca zdarzeń. Fakt, iż równocześnie ukazuje się także wersja niemiecka *Leksykonu* umożliwi ewentualną korelację z nazwami niemieckojęzycznymi. Ponadto konkordancję nazw miejscowości można ustalać za pomocą indeksu miejscowości, w którym podajemy ich urzędowe nazwy w języku niemieckim.

Warstwa opisowa konkretnych dzieł nie zawsze ma jednolity, pełny charakter. Wynika to z faktu, iż do wielu z nich nie udało nam się dotrzeć osobiście, przeważnie dlatego, że zostały zniszczone lub trafiły do nieznanych dziś właścicieli. Uważaliśmy jednak, że nawet informacje szczytkowe o kiedyś istniejących dziełach mogą niekiedy być ważną wskazówką, dlatego zostały w *Leksykonie* ujęte. Na początku każdego wykazu dzieł znajdują się te, których chronologia jest dokładnie ustalona, pozostałe na końcu, oddzielone od pierwszej grupy średnikiem. Ważne znaczenie średnika w tej publikacji polega na tym, iż jest on znakiem przerywania pewnych linii dowodowych, np. zmiany materiału, z którego pewne dzieła zostały wykonane. Wymiary dzieł podajemy, o ile nie wynika to z kontekstu inaczej, w następującej kolejności: wysokość, szerokość, głębokość.

## **Pisownia i zaszeregowanie alfabetyczne imion i nazwisk**

W księgach metrykalnych Śląska można napotkać zapisy w czterech językach: niemieckim, łacińskim, polskim i czeskim. Zwłaszcza na obszarach stykowych pomiędzy ludnością niemiecką a polską tożsamość narodowa nie zawsze była do końca ustalona. Znalazło to swój wyraz między innymi w tym, że te same rodziny a nawet osoby mogły używać swoich nazwisk i imion w różnych wersjach językowych, na przykład Piątek i Freitag, Niemiec i Deutscher, albo, zwłaszcza w czasach renesansu i baroku, w wersji narodowej lub bardziej „noblej” formie zlatynizowanej, na przykład Schwan i Cygno. Istotny jest tu również fakt, iż większą uwagę na pisownię nazwisk zwrócono dopiero w II połowie XIX wieku. Do tego czasu *de facto* obowiązywała zasada zapisu fonetycznego. Stąd wielu artystów występowało pod różnymi odmianami swego nazwiska, co doprowadzało często do sytuacji, iż w prawie wszystkich leksykonach występuje jedna i ta sama osoba pod różnymi formami nazwiska, a klany rodzinne zostały w sztuczny sposób rozdzielone. Problem ten najwyraźniej zauważył już Alwin Schultz, który dotychczas jako jedyny badacz śląski wyciągnął z tej sytuacji należyte wnioski, szeregując poszczególnych malarzy śląskich na zasadach fonetycznych. Na ten sam zabieg zdecydowali się autorzy niniejszej publikacji, którzy w związku z tym postanowili nie uwzględniać przy szeregowaniu nazw niemieckich ani liter powodujących wydłużanie dźwięku (podwójnych samogłosek, *ie*, tzw. niemego *h*), ani jego skracanie (podwójnych spółgłosek). Oznacza to, że o ile nie istnieje jedna, wyraźna forma przewodnia pisowni, jak na przykład *Bayer* w stosunku do form *Baier*, *Beyer* lub *Beier*, to dane nazwisko zostało zaszeregowane według najwcześniejszej wersji, na przykład wszystkie formy nazwiska *Weiner*, *Weyner*, *Weihner*, i *Weyhner* pod

*Weiner*. W samym zapisie leksykalnym zastosowano wariant najczęściej występujący przy danej osobie. Formy oboczne zostały tylko wówczas zaznaczone, kiedy mogły spowodować wątpliwości co do tego, czy mamy do czynienia z jedną i tą samą osobą. W przypadku, gdy dane nazwisko wystąpiło w innym haśle niż osobiste hasło danego artysty, nie zmieniano jego formy źródłowej, aby w ten sposób udokumentować różnorodność starych pisowni.

W przypadku imion o różnych wersjach pisowni występujących mniej więcej z tą samą częstotliwością, jak na przykład *Hans*, *Johann* i *Johannes*, pozostawiono formę najczęściej występującą przy danej osobie, ale zaszeregowanie wszystkich nastąpiło według najczęściej stosowanej formy, czyli w zacytowanym przykładzie pod *Johann*. Archaiczne i lokalne formy imienne zostały unowocześniono, na przykład *Bartel* zmieniono na *Bartholomäus*. W przypadku występowania różnych form narodowych imion za formę przewodnią uznano najczęściej występującą. Gdy udało się ustalić główne imię wśród kilku noszonych przez daną osobę, zostało one podkreślone i stanowiło podstawę do zaszeregowania, na przykład osoba o imionach *Alfred Bernhard Kasimir* została umiejscowiona pod *Bernhard Alfred Kasimir*.

## Indeksy

Dla powiększenia walorów użytkowych dołączono do publikacji cztery indeksy. Indeks artystów plastyków i twórców artystycznych uwzględnia wszystkich występujących artystów plastyków i twórców artystycznych, o ile są znane, z ich datami życia. Nazwiska osób posiadających własne hasło wyróżniono **wytłuszczeniem**. Zgrupowanie według rodzajów twórczości ma dodatkowo ułatwiać pracę z *Leksykonem*. Indeks osobistości jest kompromisem pomiędzy stanem idealnym, a tym co jest uzasadnione, albowiem spis wszystkich występujących w hasłach osób nadmiernie powiększyłby objętość publikacji. W związku z tym starano się ująć przynajmniej te osoby, które mogły mieć nieco większe znaczenie dla poszczególnych pól historii lub ich ojczystego regionu. Ujęto więc wszystkich przedstawicieli stanów szlacheckiego i duchownego, przedstawicieli wolnych zawodów oraz osoby piastujące funkcje publiczne. Napisanie nazwiska danej osoby kursywą oznacza, iż została wymieniona tylko w tytule jakiegoś dzieła.

## Wstęp do tomu 1

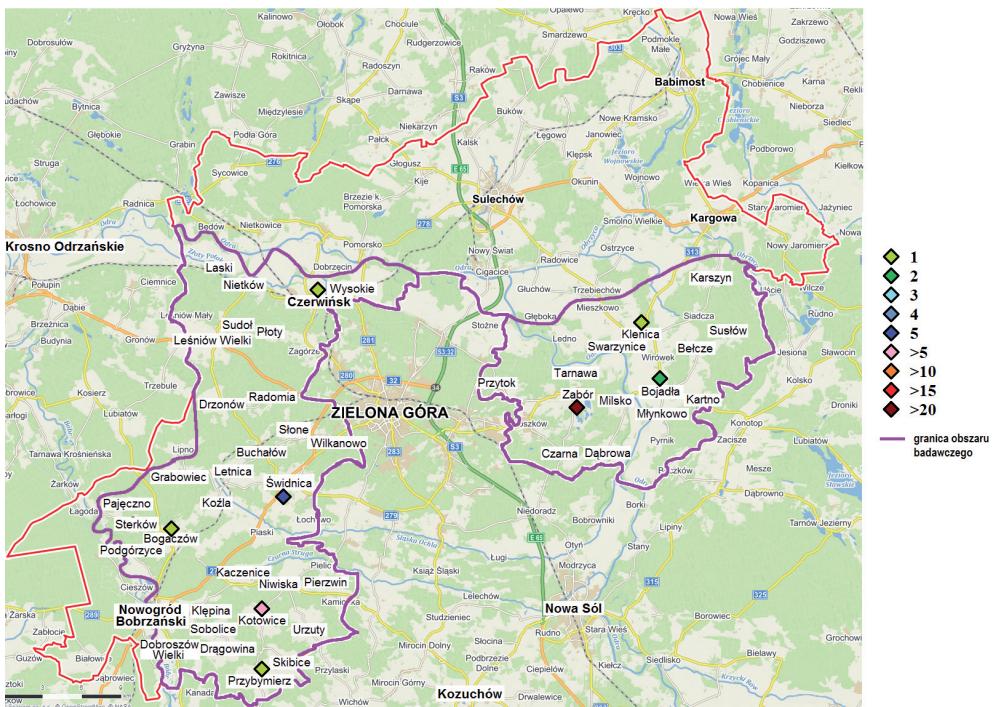
Powiat zielonogórski pod kilkoma względami należy do wyjątkowych wśród powiatów obszaru badawczego. Po pierwsze, sama Zielona Góra, dająca powiatowi swoją nazwę, leży jako miasto-powiat poza obszarem badawczym niniejszego tomu. Po drugie jego terytorium obejmuje obecnie także miejscowości, które historycznie należą do Nowej Marchii, przez co, zgodnie ze zasadami *Leksykonu*, nie zostały w niniejszym tomie uwzględnione. Połączenie 1 stycznia 1988 roku Nowogrodu Bobrzańskiego z ludniejszymi Krzystkowicami po przeciwnej stronie Bobru w jeden organizm miejski pod nazwą Nowogród Bobrzański, spowodowało, iż to miasteczko już nie należy do obszaru badawczego przedstawionego tu tomu. W ten sposób zostały się tylko trzy osiedla, które kiedyś posiadały prawa miejskie – Czerwińsk, Otyń i Zabór. Dwie ostatnie miały w 1939 roku około 1000 mieszkańców, ludność Czerwińska liczyła 1396 osób, czyli niedużo więcej.

Rozwój twórczości plastycznej i rzemiosła artystycznego na terenie badawczym do 1945 roku odpowiadał wyjątkowo słabym warunkom ramowym. Nieco intensywniej rozwijało się jedynie garncarstwo i to tylko w Zaborze (mapa 1). Także cała struktura zbadanych tu zawodów ma wyraźnie charakter utylitarny (diagram 1). Taką samą wymowę ma pochodzenie twórców. Prawie wszyscy pochodzą z samego regionu, natomiast Wrocław i Saksonia są najbardziej odległymi miejscami pochodzenia (diagram 2). Chronologia działalności poszczególnych twórców wskazuje na nieznaczące ożywienie w 2. połowie XVIII wieku, kiedy potrzeby dworów w Zaborze (il. 1) i Bojadłach stworzyły pewne, choć bardzo skromne możliwości rozwoju (diagram 3). Jako najciekawszą można uznać informację, że żona niejakiego Mercka, sztukatora występuje na dzień 13.11.1766 roku jako matka chrzestna w księdze chrztów Bojadół. Jej mężem mógł być tylko mieszkający przeważnie we Wrocławiu wybitny sztukator Dominik Merck I. Tym samym mamy nie tylko informację archiwalną wspierającą atrybucję stylistyczną sztukaterii pałacu bojadelskiego właśnie jemu, ale także uściślenie chronologiczne czasu powstania tych dekoracji (il. 2). Roman Thorasill, jeden z ostatnich rzeźbiarzy warsztatu klasztoru krzeszowskiego i autor ambony w kościele katolickim w Przytoku, przeniósł się po jego zamknięciu z warsztatu krzeszowskiego do Zielonej Góry i oko-

licy, gdzie wspomina go księga metrykalna kościoła katolickiego w Świdnicy z 1785 roku jako mieszkańca tej miejscowości (il. 3).

Konsekwencją wyżej opisanej sytuacji jest to, iż na obszarze badawczym działał tylko jeden cech zrzeszający także artystów. Był nim założony 1.08.1910 roku cech obowiązkowy stolarzy, tokarzy, stelmachów i rzeźbiarzy w drewnie w Bojadłach, który obejmował swoim zasięgiem wszystkie miejscowości położone po prawej stronie Odry ówczesnego powiatu zielonogórskiego (Amtsblatt, R. 1910, s. 130).

Po II wojnie światowej na obszarze badawczym uprawia się przede wszystkim malarstwo (mapa 2).



Mapa 1. Liczba artystów plastyków i twórców rzemiosła artystycznego zamieszkałych w poszczególnych miejscowościach obszaru badawczego do 1945 roku



Diagram 1. Procentowy udział poszczególnych profesji w twórczości artystycznej powiatu zielonogórskiego do 1945 roku

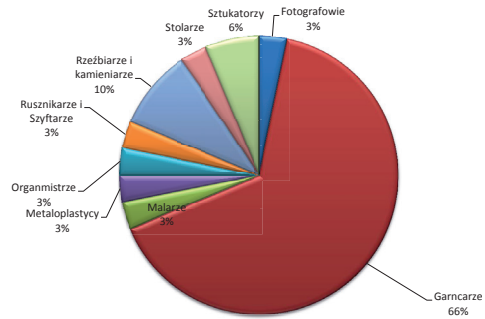
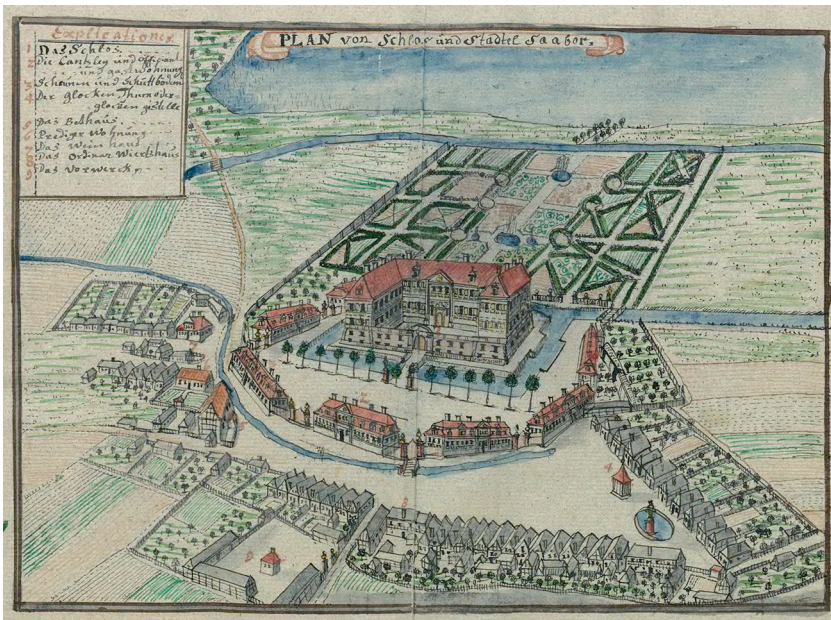
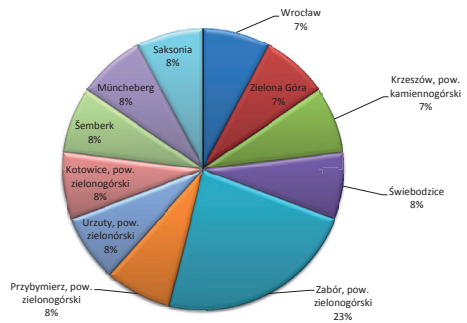


Diagram 2. Pochodzenie artystów plastyków i twórców rzemiosła artystycznego w powiecie zielonogórskim do 1945 roku



Il. 1. Zabór z lotu ptaka. Friedrich Bernhard Werner, *Topographia Seu Compendium Silesiae*, Pars V, ok. 1750, Wrocław, Biblioteka Uniwersytecka

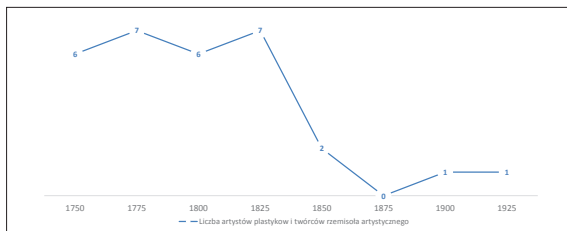
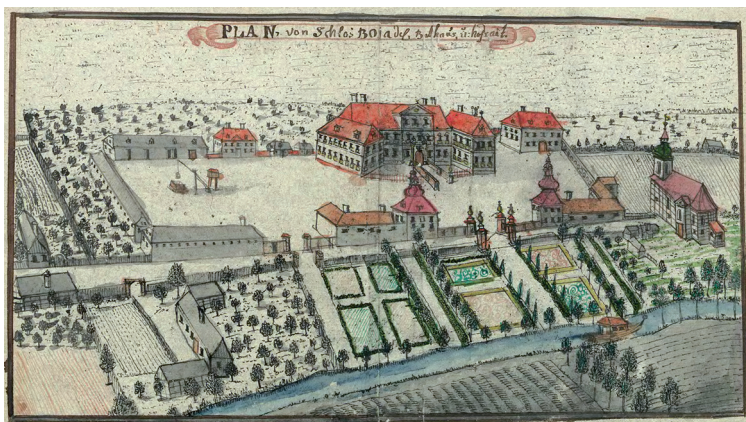
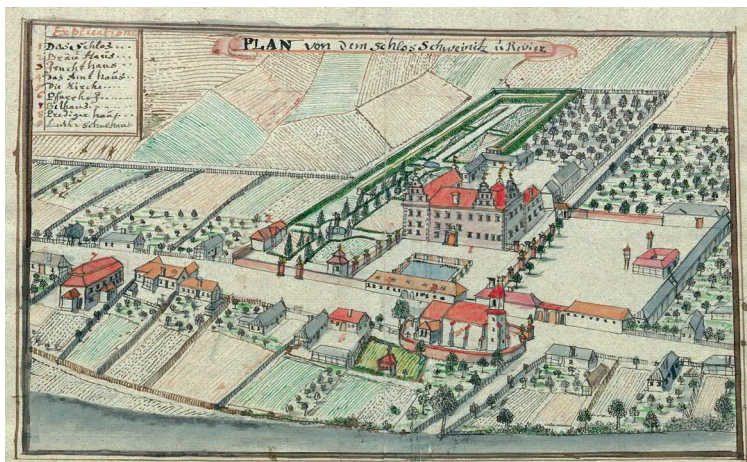


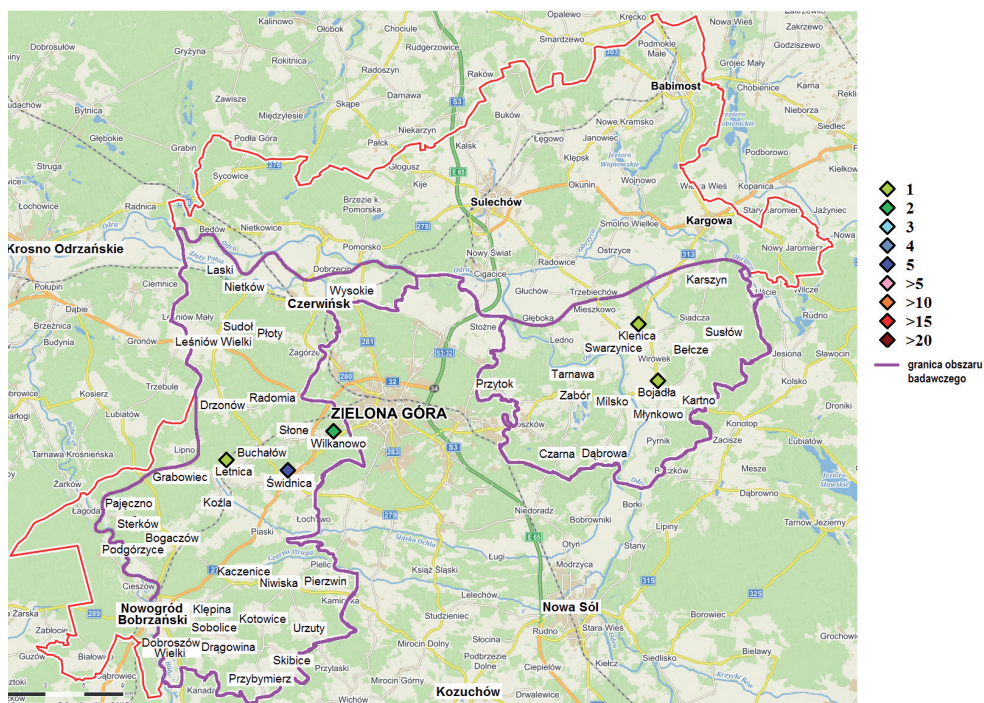
Diagram 3. Chronologia twórczości artystycznej i rzemiosła w powiecie zielonogórkim



Il. 2. Zamek w Bojadłach z lotu ptaka. Friedrich Bernhard Werner, *Topographia Seu Compendium Silesiae*, Pars V, ok. 1750, Wrocław, Biblioteka Uniwersytecka



Il. 3. Świdnica z lotu ptaka. Friedrich Bernhard Werner, *Topographia Seu Compendium Silesiae*, Pars V, ok. 1750, Wrocław, Biblioteka Uniwersytecka



Mapa 2. Liczba artystów plastyków i twórców rzemiosła artystycznego zamieszkałych w poszczególnych miejscowościach obszaru badawczego po 1945 roku

### Symbole

- \* – data urodzenia
- \*† – urodzenie martwe
- ≈ – chrzest
- ∞ – małżeństwo
- o|o – rozwód
- † – śmierć
- – pochówek

### Inicjały autorów hasel

- BK – Berthold Kandora
- RS – Rainer Sachs

### Skróty nazw powiatów

- głog. – głogowski
- jel. – jeleniogórski
- kamien. – kamiennogórski
- leg. – legnicki
- nowos. – nowosolski
- polk. – polkowicki
- prud. – prudnicki
- świdn. – świdnicki
- wroc. – wrocławski
- ziel. – zielonogórski
- żag. – żagański
- żar. – żarski

# B

**BAUER**, rodzina garncarzy z Koto-  
wic Górnych.

**I)** Erdmann, † przed 14.11.1796, oj-  
ciec nr **II**, **dzieci:** **1)** nr **II**, **2)** syn.

**II)** Johann Carl, mistrz garncarski,  
\*1770, syn nr **I**, **żona:** ∞14.11.1796  
Żagań, Marię Elisabeth (\*1776),  
4. córkę Johanna Josepha Feigego  
(† przed 14.11.1796), mistrza stolar-  
skiego tamże.

Źr.: APZG, kat. kośc. w Żaganiu, ∞  
1766–1805.

RS

**BAUER**, Samuel, garncarz w Koto-  
wicach, **pasierb:** Ernst Eduard Frie-  
drich Eckert (\*1805), garncarz tamże,  
najmłodszy syn Davida, sukiennika  
z Zielonej Góry (∞17.01.1828 Ko-  
towice, Johannę Eleonorę (\*1807),  
najmłodszą córkę Gottfrieda Pfeifera,  
strażnika borów z Urzutów).

Źr.: APZG, ew. kośc. w Kotowicach,  
∞ 1823–1835.

RS

**BEHNSCH (JÄHNSCH)**, Johann  
Georg, czeladnik garncarski z Zaboru,  
**chrzestny** (9.12.1792, 14.03.1794)  
**u:** Johanna Christopha Kuschkego,  
krawca i mieszczanina tamże.

Źr.: APZG, ew. kośc. w Zaborze,  
≈ 1792–1799.

RS

**BERNHARDT**, Franz, fotograf z Kle-  
nicy.

Uzyskuje 24.01.1900 zezwolenie na  
rozprawę ustną przed sądem w Kono-  
topach.

Lit.: Amts-Blatt, t. 90:1900, s. 41.

RS

**BÖHM**, Johann, rzeźbiarz z Zaboru,  
† przed 20.09.1724, **dzieci:** **1)** Gott-  
fried, czeladnik tkacki z Zielonej Góry  
(∞Marię Elisabeth, córkę Sigmunda  
Langego, dniówkarza tamże).

Źr.: AA, 427m.

Lit.: Sachs, s. 498.

RS

**BRENDEL**, Theophil Christian, ma-  
larz nadworny u generała hrabiego Rze-  
szy v. Dünnewalda z Zaboru, **żona:** ∞  
20.01.1711 Milsko, Dorteia Elisabeth,  
córkę Friedricha Schmiedta († przed  
20.01.1711), zarządcy u generała hra-  
biego Rzeszy v. Dünnewalda.

Źr.: APZG, kath. paraf. w Milsku, pow.  
ziel., ∞ 1696–1727.

RS

# D

**DIETRICH**, Johann Gottlob, mistrz garncarski i mieszczanin z Zaboru, \*1798, jedyny syn I ∞ Johanna Carla († przed 16.11.1824), kata i kierownika więzienia tamże, **żona: I**) ∞16.11.1824 tamże, Johanne Christiane (\*1802), najstarszą córkę I ∞ Johanna Georga Lauckego, garbarza i mieszczanina tamże, **dzieci: I/1**) Johanna Pauline (\*25.11.1826 tamże, ≈26.11.), **I/2**) Johann August Reinhold (\*14.05.1829 tamże, ≈17.05).  
Źr.: APZG., ew. kośc. w Zaborze,

≈ 1810–1826, ≈ ∞ 1824/1825, ∞ 1829–1831.

RS

**DORASIL** (THORASILL), Roman Laurentius, rzeźbiarz, ≈10.08.1737 Krzeszów, chrzestna: Anna Barbara, żona Antona Josepha Jentscha, mistrza budowlanego kolegiaty w Krzeszowie, pow. kam. i mieszkańca Lubawki, pow. kam., † po 7.05.1798, najstarszy syn Antona, rzeźbiarza, **miejsca zamieszkania: 1737–1759** Krzeszów, 1771 Zie-



Roman Dorasil, *Święta Agnieszka*, kat. kośc. pw. św. Rodziny, Chełmsko. Fot. Piotr Ososko.

lona Góra, 1785–1798 Świdnica, pow. ziel., **żona:** Eleonore (†7.05.1798 Świdnica, pow. ziel.), **dzieci:** **1)** Johann Carl (\*1774), chirurg w dominium w Letnicy (∞25.09.1798 Żagań, Johanne Franciszkę (\*1775), najstarszą córkę Franza Jacobiego, karczmarza i mieszczanina tamże), **2)** syn.

**Funkcje:** omyłkowo (v. Lutterotti, Heyer) od 1759 († ojca) kierownik warsztatów krzeszowskich.

**Dziela:** razem z Josefem Lachelem, rzeźbiarzem z Krzeszowa, ambona, ołtarz i prospekt organowy (zniszczony w latach 50. XX w. fragmenty w Kate-

drze Polowej Wojska Polskiego w Warszawie) ew. kośc. w Kamiennej Górze i wyposażenie wewnętrzne kośc. kat. w Chełmsku, pow. kam., ambona kośc. kat. w Przytoku.

Źr.: kat. kośc. w Krzeszowie, ≈, ∞, † 1694–1764.

Lit.: v. Lutterotti, s. 83 n., Sachs 1, s. 291, Grundmann, s. 50, Ostowska, s. 75, Grundmann 1, s. 61, Heyer, s. 189, 191, Großmann, s. 47, Kalinowski, s. 240, 253, Saur, t. 29, s. 33 nn., Jagiełło/Migasiewicz, s. 296.

RS



Roman Dorasil, *Święta Barbara*, kat. kośc. św. Rodziny, Chełmsko. Fot. Piotr Ososko.

# E

**ECKERT**, Ernst Eduard Friedrich, garncarz z Kotowic, \*1805, najmłodszy syn Davida, sukiennika z Zielonej Góry, pasierb Samuela Bauera, garncarza z Kotowic, **żona**: ∞17.01.1828 także Johannę Eleonorę (\*1807), najmłodszą córkę Gottfrieda Pfeifera, strażnika Borów z Urzutów.

Źr.: APZG, ew. kośc. w Kotowicach, ∞1823–1835.

*RS*



# F

**FRISCH**, Salomon Gottfried, metaloplastyk, \*1740, **zam.:** 1765–1767 Zabór (mistrz metaloplastyk i mieszczanin), 1777 Zielona Góra (metaloplastyk i mieszczanin), **żony: I)** ∞29.10.1765 Zabór, Johannę Eleonorę Bayer (\*1725 lub 1732, †8.11.1767 tamże, wykrwawienie podczas \*I/2, □11.11), **II)** ∞4.02.1777 tamże Christianę Lucię (\*1755), jedyną córkę Bergera († przed 4.02.1777), kamerdynera hrabiego Rzeszy v. Cosel, **dzieci: I/1)** syn (\*1766, †5.10.1766 tamże, skurcz i paraliż, □7.10), **I/2)** Sophia Elisabeth (\*8.11.1767 tamże, †27.12.1767 tamże, paraliż, □28.12). Źr.: APZG, ew. kośc. w Zaborze, ∞1743–1787, †1742–1770.

RS

# G

**GRÄTZ**, Otto, kamieniarz ze Świdnicy, **zam.:** 1933 nr 111.  
Lit.: Adreßbuch, s. 637.

*RS*

# H

**HABEL, Erich** Herbert, sztukator, \*30.04.1914 Wrocław, niewierzący, **zam.:** 1936 Bogaczów, 1937–1943 Wrocław (zam.: 1937–1943 ul. Lwowska 36), **żona: I**) ∞7.11.1936 Wrocław, **Marthe** Friedę Emmę z domu Langner (\*17.10.1906 tamże, ew.), robotnicę tamże, ul. Lwowska 36, **dzieci: I/1) Günter** Erich Herbert (\*7.01.1937 Wrocław), **I/2) Horst** Fritz Max (\*21.05.1938 tamże, ≈28.05).  
Źr.: APWr, EKMS 14/4, USC Wr, Wr I, \*1938, nr 893, Wr IV, \*1937, nr 66, ∞1936, nr 965.  
Lit.: Breslauer, s. 225.

RS

**HADZICKI** Grzegorz, rzeźbiarz ze Świdnicy, **żona:** Bogumiła.  
**Wystawy i plenery: 2:** 2010, 24–28.05, Międzyrzecze, *I Plener Rzeźbiarski*, 2011, 27.08, Szamotuły, *Wielki Powrót Rzeźby*, 2012: Pszczew, pow. międzyrzecki, *Pszczewski Plener Dużej Rzeźby w Drewnie, Zatonie, Międzynarodowy Plener Rzeźbiarski*, 2013: 26–29.06, Trzebiechów, *Plener Rzeźbiarski*, 2014: 18.08: Brudzewo, pow. świebodziński, *Plener Rzeźbiarski*, VIII: Szamotuły, *Plener Rzeźbiarski* 6–9.08: Pszczew, *XIII Plener Dużej Rzeźby*, 2015: 1.05, Dziekanowice, plener rzeźbiarski *Chrońcie nas od ognia* (II miejsce za rzeźbę *Wodnik*), 6–8.08, Pszczew, *XIV Plener*

*Rzeźbiarski*, 26.08, Szamotuły, *Wielki Powrót Rzeźby*, 2016: VII: Ostroróg, *Plener Rzeźbiarski*, 24.07: Drezdenko, pow. strzelecko-drezdeński, *VIII Plener Rzeźbiarski*.

Lit.: <http://www.gazetalubuska.pl/dom/art/7804679,grzegorz-hadzicki-pokazuje-nam-swoj-ogrod-pelen-rzezb-ktore-powstaly-z-galezi-drzew-i-uschnietych-fragmentow-korzeni.id.t.html> [stan: 1.05.2017], [http://www.bloglesniczego.erys.pl/blog/?p=1&id\\_blog=3&lang\\_id=5&id\\_post=3312](http://www.bloglesniczego.erys.pl/blog/?p=1&id_blog=3&lang_id=5&id_post=3312) [stan: 1.05.2017], [http://www.swidnica.zgora.pl/PL/161/ARTYSCI\\_TWORCY/](http://www.swidnica.zgora.pl/PL/161/ARTYSCI_TWORCY/) [stan 1.05.2017] <http://zgg.gosc.pl/doc/2629033.Mistrzowie-drewnianych-figur> [stan 1.05.2017], <http://szok.info.pl/kolejny-powrot-rzezb-iarzy-do-szamotul/> [stan: 1.05.2017], <http://szok.info.pl/kolejny-powrot-rzezb/> [stan 1.05.2017], <https://za.pinterest.com/pin/596304806881780883/> [stan: 1.05.2017], [http://trzebiechow.pl/wiadomosci/440/wiadomosc/64039/plener\\_rzezb-arski\\_2013](http://trzebiechow.pl/wiadomosci/440/wiadomosc/64039/plener_rzezb-arski_2013) [stan: 1.05.2017], <http://www.turek.net.pl/powiat/9666-drewnem-i-dludem-ucztili-pamiec-zdzislawastaszaka> [stan: 1.05.2017], <http://drezdenecka.pl/2016/07/26/xxi-wystawa-poplenerowa-pt-przyszlosc-zaczyna-sie-dzis/> [stan: 1.05.2017],

[http://www.pszczew.mserwer.pl/content.php?sid∞0679f013d0b-3d1e8edbf6d23be4bba27&tr∞cl&cms\\_id∞1313&p∞&lang∞opl](http://www.pszczew.mserwer.pl/content.php?sid∞0679f013d0b-3d1e8edbf6d23be4bba27&tr∞cl&cms_id∞1313&p∞&lang∞opl) [stan: 1.05.2017], <http://www.brudzew.pl/wiadomosci/item/603-mikolajki-w-gminie-brudzew> [stan: 1.05.2017], <http://www.lednicamuzeum.pl/wiadomosc,majowka-nad-lednica.html/druk> [stan: 1.05.2017], <http://szamotuly.naszemiasto.pl/arttykul/plener-rzezbarski-w-szamotulach-wciaz-trwa-galeria,1974274,gal,t,id,tm.html> [stan: 1.05.2017], <http://szamotuly.naszemiasto.pl/arttykul/plener-rzezbarski-w-szamotulach-dzien-pierwszy,3492121,gal,t,id,tm.html> [stan: 1.05.2017], <http://szamotuly.naszemiasto.pl/arttykul/plener-rzezbarski-w-ostorogu-trwa-zdjecia,3807548,gal,t,id,tm.html> [stan: 1.05.2017], <http://szamotuly.naszemiasto.pl/arttykul/trwa-plener-rzezbarski-w-szamotulach-zdjecia,2400807,artgal,t,id,tm.html> [stan: 1.05.2017], [http://naszezatonie.org.pl/index.php?option∞com\\_content&view∞category&id∞28&Itemid∞164&lang∞opl](http://naszezatonie.org.pl/index.php?option∞com_content&view∞category&id∞28&Itemid∞164&lang∞opl) [stan: 1.05.2017], <http://www.miedzyrzecz.biz/Archiwum-2010/05-maj/news-08-plener-rzezbarski/plener-rzezbarski.htm> [stan 1.05.2017], <http://turek24.com.pl/wyjatkowa-szopka-centrum-brudzewa/> [stan: 1.05.2017].

BK

**HERRMANN**, Johann Gotthelf, mistrz garncarski i mieszczanin z Zaboru, † przed 5.02.1799, **żona**: I) Anna Rosina z domu Clement (Klemens) (\*1763, ∞5.02.1799 tamże, Isaaca Mära (Maire) (\*1775) mis-

trza garncarskiego i mieszczanina tamże, najstarszego syna Johanna, reformowanego kantora z Müncheberg, pow. Märkisch Oderland, **dzieci**: I/1) Johanne Christiane (\*1787, ∞24.03.1804 Zabór, Samuela Wilhelma Herrmanna (\*1783), mistrza sukiennika i mieszczanina tamże, 2. syna Johanna Georga, mistrza sukienika i mieszczanina z Zielonej Góry), I/2) Gotthilf (\*1790, †1.11.1796 Zabór, ospa, □4.11), I/3) Friedrich Wilhelm (\*1792, †17.08.1796 tamże, różyczka, □19.08), I/4) Anna Dorothea (\*12.02.1794 tamże, ≈16.02, †4.12.1796 tamże, paraliż, □7.12), I/5) Anna Dorothea (\*5.01.1797 tamże, ≈11.01, †15.10.1799 tamże, czerwotka i zapalenie płuc, □20.10), **chrzestny u**: Johanna Christoph Kuschkego, krawca i mieszczanina (9.12.1792, 14.03.1794, 24.02.1796), **jego żona chrzestna u**: Johanna Christoph Schönwalda, mistrza szewskiego i mieszczanina (25.08.1793), Gottloba Forkerta, mistrza szewskiego i mieszczanina (20.10.1793), **jego dzieci chrzestnymi u**: I/1: Carla Ernsta Schenschera, mistrza kuśnierskiego i mieszczanina (2.03.1802), Johanna Christoph Kuschkego, właściciela i mieszczanina (18.05.1804).

Źr.: APZG, ew. kośc. w Zaborze, ≈ 1792–1799, ≈ 1800–1809, ∞ 1788–1823, ≈, ∞, † 1796, ≈, ∞, † 1797, ≈, ∞, † 1799.

RS

**HIRSCH**, Johann Martin, czeładnik garncarski, \*1766 Świebodzin, †9.05.1824 Zabór, puchliżna, □11.05, **zam.:** 1796/1797, 1799–1824 Zabór, 1798 Zielona

Góra, **rodzice:** NN (oboje † przed 19.09.1796), **żona:** I) ∞19.09.1796 Zabór, Annę Marię (\*1766), 4. córkę Körbera († przed 19.09.1796), muszkietera z Sulechowa, matka 1796 ślepa, **dzieci:** I/1) Anna Elisabeth (\* i ≈1.07.1797 Zabór, †12.11.1800 tamże, skurcz, □16.11), I/2) Johann Gottlieb (\*19.11.1799 tamże, ≈24.11), I/3) Carl Sigismund (\*30.06.1802 tamże, ≈4.07), czeladnik murarski tamże (∞20.01.1829 tamże, Marię Elisabet (\*1802), najmłodszą córkę Georga Feinda († przed 20.01.1829 Milsko), woźnicy, I/4) Michael Gottfried (\*27.09.1804 tamże, ≈30.09, chrzestny: Johann Isaac Maire, mistrz garncarski, †12.02.1805 tamże, paraliż, □14.02), **chrzestny u:** Gottlieba Sieblara, zagrodnika omłóckiego z Droszkowa (25.03.1798), Johanna Michaela Titzego, mistrza krawieckiego (2.04.1800), Gottfrieda Grabarsego, wolnego ogrodnika (30.08.1801, 20.04.1817), Christoph Kudego, zagrodnika dworskiego Akkermanna z Sattel (21.01.1802), Gottfrieda Kobla, zagrodnika dworskiego (7.02.1802), Johanna Christiana Gottloba Eberta, czeladnika murarskiego (12.12.1802), Sigismunda Wilkego, szewca i chałupnika (17.04.1811).  
 Żr.: APZG, ew. kośc. w Zaborze, ≈ 1792–1799, ≈ 1800–1809, ≈ 1810–1826, ∞ 1788–1823, ≈, ∞ 1829–1831, † 1800/1801, † 1804/1805, † 1809–1840.

RS

**HODER**, Bogumił Łukasz, malarz, rysownik i fotograf, \*16.03.1982 Zielona Góra, **zam.:** tamże, Świdnica, pow. zielonog. (pracownia *Hoder*



*Art*), Koźlej (zam.: nr 107), **rodzice:** Sebastian, Jolanta, **żona:** Angelika, menadżerka (*Bogumił Hoder Art*).

**Studia:** 2001/2002, Zielona Góra, Wydział Fizyki, astrofizyka komputerowa, 2002–2007, tamże, Instytut Sztuk Pięknych, Wydział Malarstwa (dyplom magisterski 12.07.2007).

**Miejsca pracy:** od 2005 Zielona Góra, Urząd Marszałkowski Województwa Lubuskiego, Departament Europejskiego Funduszu Społecznego, 2008–2009 Lubuskie Muzeum Wojaskowe w Zielonej Górze zs. w Drzonowie (asystent).

**Podróże:** 2010–2011 Rzym, Włochy, Paryż, Berlin.

**Członkostwa:** 2007–2013 Związek Polskich Artystów Plastyków (wystąpienie z powodów osobistych).

**Udział w konkursach:** 2011: Rzym, Muzeum *Cascina Farsetti: Natale di Roma V* (1 miejsce), 2013: tamże, *Natale di Roma VII* (4 miejsce).

**Wystawy: I: 2007:** Zielona Góra, *Radio Zachód, Pod Cahunem Rzezywistości* (organizatorzy: Galeria

Twórców *Galera*, Radio Zachód), Teatr Lubuski, *Z Uniwersum Podświadczości* (z okazji koncertu Leszka Możdżera, organizatorzy: Piwnica Artystyczna *Kawon*, Teatr Lubuski), 2008: Lubuskie Muzeum Wojskowe w Zielonej Górze z siedzibą w Drzonowie, *Piękno musi być dobre, inaczej byłoby fałszywe*, 2010: Zielona Góra, Galeria *Pro Arte*, *W zamkniętym kalejdoskopie* (organizatorzy: Galeria *Pro Arte*, Związek Polskich Artystów Plastyków Okręg Zielonogórski), 2011: Rzym, Muzeum *Cascina Farsetti*, *Barwy Polski w Rzymie – Bogumił Hoder* (organizatorzy: *DFG Roma*, *Arte24*), Koźła, kat. kośc. pw. św. Jadwigi, *Urban Creative Poles* (organizatorzy: proboszcz parafii Koźła, władze Koźlej), Zielona Góra, Hotel *Qubus* (organizatorzy: *Urban Creative Poles*, Uniwersytet Zielonogórski, miasto Zielona Góra), Nowa Sól, Biblioteka Miejska (organizatorzy: Biblioteka Miejska, Teatr *Terminus*), 2012: Sulechów, Klub 5. Lubuskiego Pułku Artylerii (organizatorzy: dowódca i Klub 5. Lubuskiego Pułku Artylerii), Zielona Góra, Urząd Marszałkowski, *Sala Kolumnowa* (organizator: marszałek województwa lubuskiego), 2013: Łódź, Galeria Związku Polskich Artystów Plastyków *Na piętrze*, *Horyzont zdarzeń* (organizator: Okręg Łódzki Związku Polskich Artystów Plastyków), 2014: Zielona Góra, Muzeum Ziemi Lubuskiej, odsłonięcie obrazu *Ostatnia Wieczera* (organizatorzy: Krzysztof Romankiewicz, Muzeum Ziemi Lubuskiej), **II**: 2008: Zielona Góra, Uniwersytet Zielonogórski, Wydział Nauk Ścisłych, *Polcon 2008* (orga-

nizator: Galeria Twórców *Galeria*), 2009: Rzym, Muzeum *Cascina Farsetti*, *Barwy Polski w Rzymie I* (organizatorzy: *DFG Roma*, *Arte24*), Zielona Góra, Uniwersytet Zielonogórski, Wydział Nauk Ścisłych, *Zielona Grafika* (organizatorzy: Pracownia Sitodruku Wydziału Artystycznego Uniwersytetu Zielonogórskiego, Związek Polskich Artystów Plastyków, Okręg Zielonogórski), 2010: Rzym, Muzeum *Cascina Farsetti*, *Barwy Polski w Rzymie II* (organizatorzy: *DFG Roma*, *Arte24*), Warszawa, Muzeum Niepodległości, *Artyści dla Policji* (organizatorzy: Fundacja Pomocy Wdowom i Sierotom po Poległych Policjantach, Fundacja Polonia Semper Fidelis, Komenda Główna Policji, Muzeum Niepodległości), 2011: Zielona Góra, Teatr Lubuski, *100-lecie Związku Polskich Artystów Plastyków* (organizator: Związek Polskich Artystów Plastyków, Okręg Zielonogórski), Olsztyn, Filharmonia Warmińsko-Mazurska (organizatorzy: marszałek Województwa Warmińsko-Mazurskiego, Filharmonia Warmińsko-Mazurska), 2012: Gorzów Wielkopolski, Miejski Ośrodek Sztuki, *Salon Jesienny Biura Wystaw Artystycznych* (organizator: Biuro Wystaw Artystycznych), 2016: Saverne, departament Bas Rhin, Cloître des Récollets, *ZIELONA GÓRA – Artistes de Pologne*).

**Dziela**: **1995**: *Koźła zimą*, pastel olejny, 92 × 87 (2010 odnowiony), **2002**: kopia Camille Corot, *Burza*, olej, płótno, 60 × 45, **2005**: *W blasku mroku 01–03*, wszystkie akwatinta z akwafortą, 20,5 × 14,5, *Koźła latem*, olej, płótno, 92 × 87, **2006**: *W blasku*

Bogumił Hoder, *Semisomnus*, 2016.

*mroku 04–06*, wszystkie 20,5 × 14,5, *W blasku mroku 07–09*, wszystkie 20,5 × 16,5, wszystkie akwatin-ta z akwafortą, *Rozwój*, *W imię prawdy powszechnej*, oba 120 × 90, *Obserwator*, 100 × 80, *Istnienie w pustce*, 100 × 70, wszystkie olej, płótno, **2007**: *W blasku mroku 10–13*, wszystkie 20,5 × 16,5, *W blasku mroku 14/15* oba 20,5 × 16,5 cm, wszystkie akwatin-ta z akwafortą, *Wyznawca*, *Szyderca*, *Stabilność*, *Balkon*, *Zasłona*, *Instynkt*, wszystkie 100 × 70, *Kierunek*, *Zagadka spotkania*, *Na przód!*, *Z wnętrza*, wszystkie 70 × 50, wszystkie ołówek, papier, *Horyzont*, *Sfera opanowania*, oba 120 × 90, *Jeden z progów*, 86 × 65, *Transformacja gęstości*, 70 × 70, *Proces*, *Tkanka pustki*, *Z końcem w początek*, *Początek zgody*, *Pompeje*, *Przejście na drugą stronę*, wszystkie 120 × 90, wszystkie olej, płótno, **2008**: kopia XVIII-wiecznego drze-

worytu japońskiego autorstwa Utagy Kuniyoshi o tematyce samurajskiej, olej, płótno, 550 × 270 (przeznaczenie: wystawa broni japońskiej w Lubuskim Muzeum Wojskowym z okazji *Nocy Muzeów 2009*), *Poza mocami*, *Obrona nowego znaczenia*, *Mglisty wiatr*, *Inny cel przeciwności*, *Wielka zmiana ról*, *Pomiędzy wartościami*, wszystkie olej, płótno, 120 × 90 cm, **2009**: kopia Bartolome Esteban Murillo *Chrzest*, olej, płótno, 300 × 200 dla ołtarza głównego kat. kośc. pw. św. Jana Chrzciciela w Kruszy-nie, *Objawienie św. Małgorzaty Ala-coque* dla kaplicy pw. Najświętszego Serca Jezusa w Grabowcu, fresk, ok. 500 × 250, *Kontakt poza-sferyczny*, *Tęsknota*, *Rozdzielenie*, *Brzeg*, *Wodospady Iguaçu*, wszystkie 120 × 90, *Równowaga pięciorga*, 100 × 100, wszystkie olej, płótno, **2010**: *Wola*, ołówek, papier, 70 × 50, *Wioleta*,



Bogumił Hoder, *Rana*, 2010

50 × 40, *Skrzypaczka*, 70 × 50, *Kościół pw. św. Jadwigi Śląskiej w Koźli zimą*, *Dolina Bobru zimą*, oba 40 × 30, *Względność przewidziana*, *Rana*, *Pieczęć czasu*, wszystkie 120 × 90, *Powrót*, *Granice*, oba 200 × 150, *Serce*, 80 × 60, wszystkie olej, płótno, **2011**: *Pilot Pirx na Księżycu*, 23 × 21, *Punkt kontrolny*, *A & B*, oba 42 × 29,7, *Smutne drzewo*, 20 × 12, *Mur*, 30 × 30, wszystkie ołówek, papier, *Jesienna polana*, 30 × 40, *Górski dom*, 50 × 30, *S-80*, 90 × 80, *Szczerłość Tarpei*, *Opoka nieskończoności*, oba 120 × 90, wszystkie olej, płótno, *Gryżyński park krajobrazowy*, 21 × 29,7, *Br Władysław*, 40 × 30, oba tempera, karton, *Sztorm*, suchy pastel, 35 × 40 cm, **2012**: *Odmienne stany*, ołówek,

papier, 42 × 29,7, kopia Leonardo da Vinci, *Piękna Ferroniera*, 80 × 40, *Indoktrynacja*, *Proces zjednoczenia*, oba 120 × 90, *Pamięć o przyszłości*, 50 × 40, *Przeprawa*, *Kaplan*, oba 90 × 80, wszystkie olej, płótno, *Pułapka*, *Zmierzch*, oba suchy pastel, 60 × 40, *Święta*, *Szadz nad strumieniem*, oba tempera, karton, 21 × 29,7, **2013**: kopia John Constable, *Wóz siana*, 120 × 85, *Ostatnia Wieczerza*, 250 × 150, *Monsieur Pierre*, 30 × 40, *Horyzont zdarzeń*, 90 × 80, **2014**: *Rocznica*, 100 × 70, *Podzielone wymiary*, 42 × 30, *Brama*, *Przestrzeń ruchu*, *Kondensacja czasu*, wszystkie 90 × 80, *Budzik*, 30 × 40, *Olympic*, 50 × 40, wszystkie olej, płótno, *Św. Jan Paweł II*, tempera, karton,





Bogumił Hoder, *Wola*, ołówek na białym papierze

50 × 40 cm, 2015: *Papierowe statki*, 110 × 70, *Asymilacja*, 100 × 80, 2016: *Semisomnus*, 120 × 90, wszystkie olej, płótno.

**Zbiory:** Olsztyn, Filharmonia Warmińsko-Mazurska im. Feliksa Nowowiejskiego.

Sygnatura:

Lit.: Romankiewicz, b.s., *Inauguracje*, S. 6, *Fantastyczne*, *Zamknięty*, *Ale*, *Artysta*, V, S. 1, 7 *Przyłapywanie*, *Smak*.

**HOPPE**, Gottfried, garncarz i chałupnik w Bojadłę, \*1745, †19.08.1811, ew., epileptyk od wielu lat, wioził taczka chrust obok kanału, podczas ataku wpadł do kanału i utopił się, jego żona sama nie była w stanie go uratować, □22.08, **żona:** Anna Maria (\*1744, †4.11.1828, starość, □6.11).

Źr.: APZG, ew. kośc. w Bojadłach, †1811–1846.

RS

BK

# K

**KIRKE**, Elias, garncarz ze Świdnicy, † przed 10.01.1751, **dzieci: 1)** Eva, **jego dzieci chrzestnymi u: 1)** Johanna Georga Borena, dragona z pułku v. Nassau tamże (10.01.1751).  
 Źr.: AA, 427d.

RS

**KLEINHANS**, Otto, fotograf z Czerwińska, **zam.:** 1933 Lansitzer Str. 8.  
 Lit.: Adreßbuch, s. 449.

RS

**KLOSE**, Daniel, mistrz rusznikarski, \*1806, †7.06.1869 Urzuty, choroba wątroby, □10.06, najmłodszy syn Daniela († przed 15.05.1838), chłopca małorolnego tamże, **miejsca zamieszkania:** 1838–1861, 1869 tamże (do 1844 lokator, od 1845 chałupnik), 1863 Świdnica, pow. zielonog., **żona: I)** ∞15.05.1838 Niwiska, ew. kośc., Christiane Henriette (\*1805), najmłodszą córkę Gottfrieda Schulza († przed 15.05.1838), mistrza młynarskiego w wiatraku w Urzutach, **dzieci: I/1)** Johann August Wilhelm (\* i ≈2.07.1838, †3.07.1838, skurcz i słabość, □5.07), **I/2)** Johann Julius Eduard (\*13.10.1839, ≈20.10), **chrzestny u:** Gottfrieda Schulza, ogrodnika i ławnika (13.05.1840), Christiana Augusta Schulza, mistrza młynarskiego wiatraka (16.05.1842, 28.02.1847), Johanna Friedricha Grätza, woźnicy

(31.07.1842, 14.07.1845), Johanna Christiana Gerlacha, chłopca małorolnego (4.10.1842), Johanna Friedricha Krausego, krawca i lokatora (18.01.1846), Johanna Christiana Hungera, woźnicy (13.11.1853), **jego żona chrzestna u:** Christiana Augusta Schulza, mistrza młynarskiego wiatraka (21.05.1840, 18.08.1844), Juliane Marie, nieślubnej córki Anny Dorothei, córki Helbiga, ogrodnika młockowego (20.12.1842), Johanna Friedricha Grätza, woźnicy (13.08.1843, 3.10.1847), Johanna Christiana Gerlacha, chłopca małorolnego i chałupnika (8.12.1844, 26.03.1854, 9.08.1857), Gottfrieda Schulza, ogrodnika (18.04.1847), Johanna Friedricha Krausego, krawca i lokatora (26.09.1847), Johanna Christiana Hungera, woźnicy (5.10.1851), **jego dzieci chrzestnymi u: I/2:** Johanna Ernsta Rotheego, zagrodnika ćwierciowego z Wojsławic, pow. żag. (24.08.1845), Johanna Christiana Hungera, woźnicy (31.08.1856, 11.09.1859), Augusta Juliusa Weiner-ta, mistrza szewskiego (1.04.1861, 10.05.1863), wszyscy, o ile nie podano inaczej, z Urzutów.

Źr.: APZG, ew. kośc. w Niwiskach, ≈, ∞, † 1838–1840, 1842–1847, 1851, 1853–1854, 1856–1857, 1859, 1861, 1863, 1869.

RS



Henryk Krakowiak, *Ogród*, 2010

**KRAKOWIAK, Henryk**, Franciszek, ceramik, twórca mozaik, \*08.11.1941 Bydgoszcz, kat., **miejsca zamieszkania:** do 1961 Bydgoszcz, 1961–1967 Sopot, 1967–2016 Zielona Góra, od 1977 Letnica (zam.: Pałac 4b), od 2016 Świdnica (zam.: ul. Długa 85/2), **rodzice:** Franciszek, stolarz, kat., Maria z domu Lanc, kat., **żony:** I) Krystyna Onak, artysta plastyk, o|o II) Alina Bartel-Czyżewska, o|o **dzieci:** I/1) Małgorzata (\*22.01.1970), artysta plastyk, II/1) Iwo (\*6.04.1972), fotograf, grafik.

**Wykształcenie:** 1956–1961 Państwowe Liceum Sztuk Plastycznych, Bydgoszcz.

**Studia:** 1961–1967 Państwowa Wyższa Szkoła Sztuk Plastycznych w Gdańsku (prof. Krystyna Łada-Studnicka, prof. Hanna Żuławska, dyplom magistra).

**Podróże:** Włochy, Norymberga.

**Członkostwa:** od 1967 Związek Pol-

skich Artystów Plastyków, oddz. Zielona Góra, 2000–2012 Stowarzyszenie Przyjaciół Gminy Świdnica.

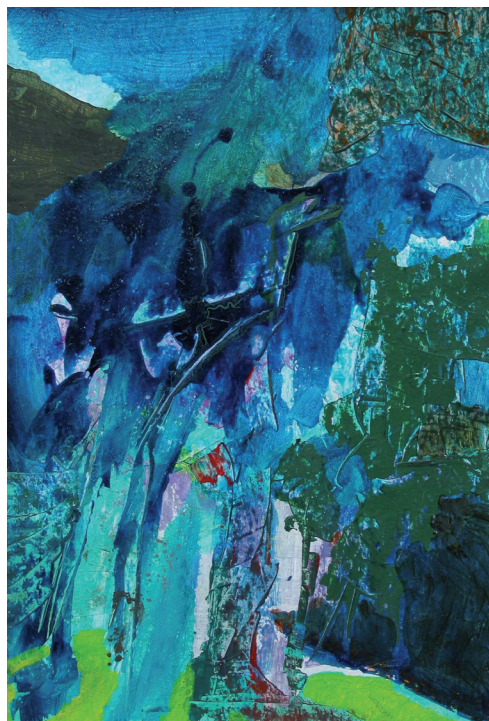
**Wystawy i plenery:** I: 1971: Bydgoszcz, Zielona Góra; Lubsko, 1972: Szprotawa, pow. żag., 1973: Świebodzin, 1984: Zielona Góra, Galeria PSP; 1988: tamże, PWSP, Berlin, 1989: Zielona Góra, Galeria PSP, 1992: Słubice, 1997 i 1999: Norymberga, 2000: Świdnica, pow. zielonog., Swarzędz, 2003 i 2004: Zielona Góra, 2007: tamże, Galeria PRO ARTE, II: 1962: Bydgoszcz, *Wystawa Młodej Plastyki Bydgoskiej*, 1969: Strzelce Krajeńskie, 1970: Zielona Góra, ZPAP, Plener Ogólnopolski *Łagów-70*, Sopot, *Ogólnopolska Wystawa Młodych*, 1971: Gorzów Wielkopolski, Międzyrzecz, *Plastyka Lubuska* 1972: Zielona Góra, *Salon Jesienny* (wyróżnienie), Rzeszów, *Młoda Plastyka Lubuska*, Gdańsk, Frankfurt nad Odrą, 1973: Pristina,



*Plastyka Lubuska*, Zielona Góra, *Złote Grono*, Kołobrzeg, *Wystawa Plastyki Lubuskiej*, 1974: Zielona Góra, *20 lat Związku Polskich Artystów Plastyków (Lubuska Zima – wyróżnienie)*, 1975: Bydgoszcz, 1978: Cottbus, *Energie-Pleinair*, 1983: Londyn, Królewska Liga Zamorska, 1985: Zielona Góra, *Impresje – Propozycje* (wyróżnienie), *Moje miasto – propozycje* (III nagro-

da), 1986: tamże, 1987: Zielona Góra, *Salon Jesienny* (I nagroda), 1988: Witebsk, 1989: Hamburg, *Malarstwo Polskie*, Łagów, *Plener Przyjaźni 89*, Zielona Góra, 1990: Łagów, 1991: Norymberga, 2000: Zielona Góra, *Sztuka a wnętrze*, 2001: Gdańsk, *I Ogólnopolskie Biennale Malarstwa i Tkaniny Unikatowej*, Zielona Góra, *Salon Jesienny*, 2002: tamże, *90 lat ZPAP*, 2004: Gorzów Wielkopolski, Letnica, 2007: Świdnica, *Uczniowie i Krakowiak*, 2009: Zielona Góra, *Grono*, 2011: tamże, *70 lat Plastyki Lubuskiej*.

**Wyróżnienia:** 1990: *Lubuska Nagroda Kulturalna*, 2002 i 2014: *Nagroda Kulturalna Wójta Gminy Świdnica*, 2004: *Honorowy Obywatel Gminy Świdnica*, 2005: *Animator Kultury Roku 2005*, 2008: Gorzów Wielko-



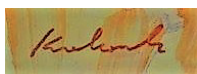
Henryk Krakowiak, *Pejzaż*, akryl

polski, *Lubuski Animator Kultury* (medal), *Nagroda Kulturalna Prezydenta Zielonej Góry*.

**Dziela:** 1973: *Ulica*, 98 × 121, 1978: *Konstrukcje*, oba olej, płótno, 1979: *Wnętrze*, akryl, 34 × 38, murale w Słubicach, 1982: *Alina*, 39 × 40, *Śniadanie z diablem*, akryl, 30 × 28, 1988: *Zachód Słońca*, olej, 140 × 70, 1999: *Martwa natura*, olej, 85 × 60, *Żywiol*, 116 × 116, 2000: *Radość życia*, 135 × 210, *Scena*, 21 × 48, *Figury*, 23 × 48, *Ulica*, 25 × 46, *Radość Życia I*, 25 × 48, *Pejzaż*, 100 × 170, *Nadzieja*, 110 × 120, *Ogród*, 107 × 166, *Martwa natura*, 70 × 51, wszystkie akryl, 2001: *Stragan*, szkic, flamaster, 16 × 15, *Stragan*, 133 × 152, *Wnętrze*, 135 × 210, *Buchalów*, 99 × 61, *Buchalów II*, 93 × 66, 2002: *Pejzaż*, 35 × 42, *Pejzaż*, 70 × 89, 2003: *Pejzaż*, 71 × 48, *Noc*, 71 × 48, *Noc*, 33 × 48, *Wnętrze*, 46 × 48, z cyklu *Działki*, 33 × 48, *Pejzaż*, 33 × 51, wszystkie akryl, z cyklu *Działki*, tempera, 33 × 48, 2011: *Słoneczko*, mozaika na murze, we współpracy z mieszkańcami, *Fontanna mozaikowa*, obie Letnica.

**Zbiory:** Zielonej Góra, Muzeum Ziemi Lubuskiej (*Pejzaż*, 70 × 5, 1981, *Pejzaż wieczorny*, 70 × 60, 1982, oba olej, *Martwa natura*, 120,5 × 90, 1986), Kreisamt w Cottbus.

Sygnatura:



Lit.: *A my tu sobie malujemy*, „Gazeta Lubuska” 2008, 10/04; *Galeria Letnica*, „Życie nad Odrą” 2013, 08(123), s. 8; *Galeria – Henryk Krakowiak*, „Puls” 2007, 4(104); *Malarstwo abstrakcyjne*, „Stylowy dom” 2004, 2, s. 97; *Młodzi artyści stworzyli mo-*

*zaikowe drzewo... i nie tylko*, „Życie nad Odrą” 2012, 09(112), s. 9; *Niezwykłe drzewo w świdnickim parku*, „Życie nad Odrą” 2013, 08(123), s. 8; *Spotkajmy się przy fontannie*, „Życie nad Odrą” 2011, 8(99), s. 1, 5.

BK

**KREUSCHNER**, Wilhelm, grawer z Czerwińska, **zam.:** 1937 Rynek 24.

Lit.: *Adreßbuch*, s. 359.

RS

**KURZAWA**, rodzina artystek.

**I)** Aleksandra, malarka, muzyczka, filolożka, nauczycielka jazdy konnej z Wilkanowa, \*1990 Białystok, córka od **II**.

**Wykształcenie:** Zielona Góra, szkoła średnia i Państwowa Szkoła Muzyczna (skrzypce).

**Studia:** Uniwersytet w Zielonej Górze, malarstwo (Norman Smużniak, 2013 praca magisterska u prof. Romana Sapienki *Inny i obcy w sztuce*), tamże, polonistyka, (2014 praca magisterska u dr hab. Sławomira Kufla *Kobieta jako inna w literaturze oświecenia*), studium doktoranckie, tamże, muzyka.

**Wystawy:** **II:** 12.05.2012: Zielona Góra, *Struktury*, 21.09.2013: Wilkanowo, *Ogród Sztuki*.

**Dziela:** *Sammlung des Unsinn* [błąd w tytule], 2014.

Lit.: <http://ogrodsztuk.prv.pl/> [stan: 1.05.2017].

**II)** Lidia, aktorka, twórczyni lalek, \*1957 Gołdap, **zam.:** Gołdap, Suwałki, od 1991 Wilkanowo, **mąż:** **I)** Eugeniusz Kurzawa (\*3.01.1954 Kościan), poeta, **dzieci:** **I/1)** nr **I. Studia:**

Państwowa Wyższa Szkoła Teatralna w Warszawie, Wydział Lalkarski w Białymstoku.

**Miejsca pracy:** Wojewódzki Dom Kultury w Suwałkach, Białostocki Teatr Lalek.

**Wystawy: II: 2000:** IV: Świdnica, Muzeum Archeologiczne Środkowego Nadodrza, XII: bank w Verden, **2001:** VII: Suwałki, Muzeum im. Marii Konopnickiej, XII: Berlin, ratusz, Nowa Sól, galeria, **2002:** IV: Lubsko, Lubski Dom Kultury, Wschowa, Wschowski Dom Kultury, XII: Szprotawa, pow. żag., Szprotawski Dom Kultury, **2003:** I: Świebodzin, Galeria *Inspiracje*, VII: Szreniawa, Muzeum Narodowe Rolnictwa, XII: Travemünde, kościół, Kuślinie, pow. nowotomyski, Gminny Ośrodek Kultury, **2007:** III: Zbąszyń, pow. nowotomyski, Muzeum Ziemi Zbąszyńskiej i Regionu Kozła, XII: Wilno, Galeria *Znad Wili*, **2016:** Ochla, Muzeum Etnograficzne, Trenton.

**Dziela:** rzeźby aniołów w płótnie, prowadzi z mężem *Ogród Sztuki* w Wilkanowie, publikacje: wraz z mężem, *Ogród Sztuki*, b.m. 2000.

Lit.: <http://polska.regiopedia.pl/wiki/lidia-kurzawowa> [stan: 01.05.2017], <http://polska.regiopedia.pl/wiki/eugeniusz-kurzawa> [stan: 1.05.2017] <http://ogrodsztuk.prv.pl/> [stan: 1.05.2017].

BK

**KUSCHKE**, Wilhelm, mistrz garncarski i mieszczanin z Zaboru, \*1804, 2. syn Christoph'a († przed 2.06.1828), krawca tamże, **żona:** ∞2.06.1828 tamże, Annę Elisabet (\*1800), 3. córkę Johanna Georga Kirschkego († przed 2.06.1828 Zahn, pow. zielonog.), chłopa.

Źr.: APZG, ew. kośc. w Zaborze, ≈, ∞ 1826–1828.

RS



**LOCKER**, Hubert, rzeźbiarz z Przy-  
toku, **zam.:** 1937 nr 13.  
Lit.: Adreßbuch, s. 457.

*RS*

# M

**MAIRE** (MÄHR, MÄR), rodzina mistrzów garncarskich z Zaboru.

**I)** Johann Isaac, \*1775, †27.03.1839 Zabór, pęknięcie pęcherza moczowego, □31.03, najstarszy syn Johanna, reformowanego kantora z Münchebergu, pow. Märkisch Oderland, ojciec od nr **II**, **żony:** **I)** ∞5.02.1799 w Zaborze Annę Rosinę z domu Clement (\*1763, †13.12.1828 tamże, kucie w boku, □16.12), wdowę po Johannie Gotthelfie Herrmannie, mistrzu garncarskim tamże, o|o przed 20.08.1816 **II)** ∞20.08.1816 tamże, Annę Elisabeth (\*1791), lokatorkę, jedyną córkę I ∞ Gottfrieda Fischera († przed 20.08.1816), woźnicy tamże, **dzieci:** **I/1)** Anna (Johanne) Eleonora (\*4.03.1801 tamże, ≈8.03, ∞12.09.1820 tamże, Johanna Traugotta Bischoffa (\*1788), mistrza sukiennika i mieszczanina tamże, najstarszego syna Johanna Adama, mistrza sukiennika i mieszczanina tamże), **I/2)** nr **II**, **II/1)** Johanne Dorothee (\* i ≈11.07.1813 tamże), **II/2)** Carl Ludwig (\*17.04.1817 tamże, ≈20.04), **II/3)** Heinrich August (\*8.07.1819 tamże, ≈11.07), **II/4)** Alexander Franz (\* i ≈21.12.1821 tamże, †24.12.1821 tamże, skurcz, □26.12), **II/5)** Henriette (\*11.02.1826 tamże, ≈14.02, †29.08.1826 tamże, biegunka, □30.08), **chrzestny u:** Johanna Christopha Kuschkego, krawca, po-

sesjonata i mieszczanina (17.12.1797, 14.05.1800, 6.09.1801, 18.05.1804, 2.08.1807), Christiana Heinricha Riemera, mistrza stolarskiego i mieszczanina (15.03.1800, 15.07.1804, 16.09.1813), Johanna Christiana Clemensa, kuśnierza i mieszczanina (22.03.1801, 26.07.1804, 15.03.1807), Gottfrieda Wellera, mistrza krawieckiego (26.04.1801), Carla Samuela Forkerta, mistrza szewskiego i mieszczanina (8.12.1801), Johanna Martina Hirscha, czeladnika garncarskiego (30.09.1804), Gottfrieda Grunwalda, mistrza szewskiego i mieszczanina (14.09.1810), Samuela Frölicha, mistrza stolarskiego (5.11.1812, 19.04.1824), Sigmunda Feindta, chłopca z Droszkowa (8.06.1820), Anny Eleonore, nieślubnej córki Anny Rosiny, córki Fischera, woźnicy (12.05.1824), **jego żony chrzestne u:** **I:** Anny Dorothei, nieślubnej córki Louise przebywającej u Diedricha, kata w Zaborze, córki Muczego, dragona z Gorzowa (15.11.1804), Samuela Frölicha, stolarza z Zaboru (3.04.1808), Johanna Gottlieba Bähnscha, murarza i chałupnika z Milska (12.02.1812), **II:** Johanna Georga Rábiger, ogrodnika z Zaboru (29.07.1827), Johanna Georga Baderkego, marynarza (4.11.1827), **jego dzieci chrzestnymi u:** **I/1:** Johanne Beate, nieślubnej córki Rosiny, jedynej córki Gähnela, rymarza (24.12.1815).



Źr.: APZG, ew. kośc. w Zaborze, ≈ 1792–1799, 1800–1809, 1810–1826, ∞ 1788–1823, † 1809–1840, ≈, ∞, † 1827/1828.

**II)** Johann Friedrich Wilhelm, \*17.08.1805 Zabór, ≈25.08, chrzestny: Christian Gottlob Heidrich, mistrz garncarski z Zielonej Góry, syn od nr **I**, **żona: I**) ∞1828 w Zielonej Górze Marię Elisabet (\*1805), 2. córkę Johanna Christophha Haufego, wolnego chłopca z Zielonej Góry-Raculi, **dzieci: I/1)** Emilie Beate (\*19.03.1829 Zabór, ≈22.03), **chrzestny u:** Johanna Gottloba Wagenknechta, lokatora z Proczek (28.05.1822), Traugotta Bischoffa, mistrza sukienniczego i mieszczanina z Zaboru (16.12.1827).

Źr.: APZG, ew. kośc. w Zaborze, ≈ 1810–1826, ≈, ∞ 1826–1828, 1829–1831.

RS

**MALUCHE**, Christian, mistrz garncarski z Zaboru, † przed 14.08.1798, **dzieci: 1)** córka, **2)** Anna Elisabeth (∞14.08.1798 tamże Gottloba Neumanna, mistrza szewskiego i mieszczanina tamże).

Źr.: APZG, ew. kośc. w Zaborze, ∞ 1788–1823.

RS

**MALLUCHE**, Johann Gottfried, mistrz garncarski i mieszczanin z Zaboru, † przed 16.12.1813, **żona: I**) ∞8.11.1757 tamże Annę Marię z domu Lackner (\*1717, †16.12.1813 tamże, wycieńczenie, □20.12), **dzieci: I/1)** Johann David (\*1759, †24.08.1779, puchlizna, □26.08), **I/2/3)** NN i Eva Elisabeth (\*1769, †8.10.1769 tamże, niewydolność płuc, □10.10).

Źr.: APZG, ew. kośc. w Zaborze, ∞ 1743–1787, † 1742–1770, 1770–1796, 1809–1840.

RS

**MEFFERTH**, Christian Gottlob, garncarz i mieszczanin w Zaborze, \*1738, †9.11.1760, □12.11.

Źr.: APZG, ew. kośc. w Zaborze, †1742–1770.

RS

**MEPFERTH (MEFFERTH)**, Christian, garncarz, \*1707, †28.01.1755 Zabór, □30.01, **zam.:** 1736 Kożuchów, pow. nowosol. (czeladnik), 1744–1755 Zabór (mistrz), **żona: I**) ∞23.04.1736 Kożuchów, ew., Annę Marianę (\*1699, †4.04.1772 Zabór, gorączka i kucie w boku, 8 dni chora, □7.04), córkę Heinricha Langego († przed 23.04.1736), mistrza młynarskiego, świadek: Georg Nießler, garncarz, obaj tamże, **dzieci: I/1)** syn (\*1740, †19.01.1744 Zabór), **I/2)** syn (\*1743, □23.9.1746 tamże, ospa), **I/3)** syn (\*1745, □21.08.1746 tamże).

Źr.: AA, 518b, APZG, ew. kośc. w Zaborze, †1742–1770, †1770–1796.

RS

**MERCK**, sztukator z Bojadół, **żona:** Maria Magdalena, **jego żona chrzestna u:** Gottfrieda Kemlera, byłego krawca dworskiego (13.11.1766).

Źr.: APZG, ew. kośc. w Bojadłach, ≈ 1765–1777.

RS

# N

**NAUCKE**, Johann Andreas, garncarz z Zaboru, \*1704, †28.06.1771 tamże, uduszenie, □30.06.

Źr.: APZG, ew. kośc. w Zaborze, †1770–1796.

RS

**NOWOTARSKI**, Janusz, grafik i malarz amator, \*07.11.1938, Białystok, †12.02.2001 Zielona Góra, □tamże, **zam.:** 1938–1959 Białystok,



1959, 1969/1970 Sulechów, 1959–1962 Klenica, 1962/1963 Zielona Góra, 1963/1964 Krosno Odrzańskie, 1964/1965 Ślubice, 1966/1967 Nowy Targ, 1968/1969 Puck, 1970–1980 Chlebowo, 1980–1982 Wschowa, 1982–2001 Bojadła, Zielona Góra (zam.: ul. Lipowa 2/3), **rodzice:** Zenon (\*Stanisławów, □Zakopane), Józefa z domu Glazer (□Wrocław), **żona:** 1) Danuta, o.jo, **dzieci:** 1) syn, 2) syn.

**Wykształcenie:** liceum w Sulechowie, Liceum Pedagogiczne w Zielonej Górze (ukończone 12.06.1954).

**Wykonane zawody:** 1959–1962 nauczyciel, Klenica, szkoła podstawowa; 1962/1963, instruktor, Zielona Góra, Biblioteka Wojewódzka; 1963/1964, instruktor, Krosno Odrzańskie, Biblioteka Powiatowa; 1964/1965, zastępca inspektora do spraw kultury, Ślubice, Prezydium Powiatowej Rady Narodowej, Wydział Oświaty; 1966/1967, instruktor, Nowy Targ, Zakładowy Dom Kultury; 1968/1969, kierownik działu, Puck, Biblioteka Powiatowa; 1969/1970, instruktor, Sulechów, Biblioteka Powiatowa; 1970–1980, kierownik, Chlebowo, pow. krosnieński, Dom Socjalny (zakładowy dom kultury); 1980–1982, instruktor, Wschowa, Miejski Dom Kultury; 1.09.1982–31.08.1990, nauczyciel,



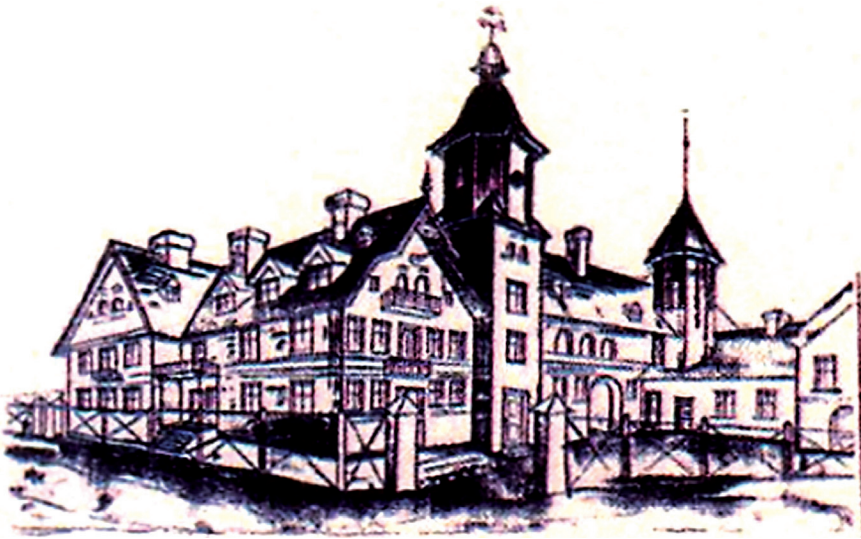
Janusz Nowotarski, *Herb gminy Bojadła*, 1994

Bojadła, Zbiorcza Szkoła Gminna.

**Dziela: 1994:** herb gminy Bojadła (we współpracy z Włodzimierzem Puchalskim); *Pałac myśliwski Radziwiłłów w Klenicy*, grafika, *Chrystus w Koronie*, grafika na sklejce.

Źr.: wywiad z Włodzimierzem Puchalskim, Bojadła 17.03.2017.

BK



Janusz Nowotarski, *Pałac Myśliwski Radziwiłłów w Klenicy*, grafika

# P

**PRAM**, Johann, mistrz garncarski z Świdnicy, \*1758, 2. syn Josepha, dniówkarza z Šumperka, **żona**: ∞3.11.1785 Żagań, Marię Magdalenę (\*1759), nieślubną córkę Friedricha Hartledera, felczera pułkowego w pułku dragonów Nassau w Żaganiu, świadek: Johann Andreas Reimann, mistrz garncarski i mieszczanin tamże.

Źr.: APZG, kat. kośc. w Żaganiu, ∞1766–1805.

*RS*

# Q

**QUAL**, Georg, organmistrz i mieszczanin z Czerwińska, † przed 15.09.1732, **dzieci: 1**) Anna Rosina (Anna Rosina, ew., ∞15.9.1732 Świdnica, mieszkając tamże, Gottfrieda Pfeiffera, mistrza stelmacha i mieszczanina tamże, syna Johanna Sigismunda, starszego cechu stelmachów tamże, ∞8.02.1736 Czerwińsk, Georga Scholtza, sukiennika, mieszczanina i wdowca z Sulechowa). Źr.: AA, 305f, 427p.

RS

# R

**RECKTENWALD**, Jakob, mistrz broni z Czerwińska, **zam.:** 1937 Szkoła Ochrony Kolei.  
Lit.: Adreßbuch, s. 361.

RS

**REICH**, Alfred, mistrz broni z Czerwińska, **zam.:** 1937 Grenzstr. 7.  
Lit.: Adreßbuch, s. 361.

RS

**REICHEL**, Heinrich, rzeźbiarz i mieszczanin z Kotowic, † przed 24.11.1734, **dzieci:** 1) Heinrich Gottlieb, krawiec z Zielonej Góry (∞24.11.1734 tamże, Elisabeth, córkę Heinricha Henschela, kowala i mieszczanina tamże).  
Źr.: AA, 427p.

RS

**ROSIŃSKI**, Antoni, mistrz złotnik (prawo mistrzowskie 17.02.1989 Świdnica) ze Świdnicy, \*04.03.1955 tamże, **warsztat:** *Szafir*, tamże, ul. Długa 15.  
**Wykształcenie:** 10–14.09.1990 kurs *Wprowadzenie do nauki o kamieniach szlachetnych* w Polanicy-Zdroju, pow. kłodz. (organizator: Niemieckie Centrum Kształcenia Gemmologicznego w Idar Oberstein, pow. Birkenstein).  
Lit.: [http://www.jubilerswidnica.pl/dlaczego\\_my.html](http://www.jubilerswidnica.pl/dlaczego_my.html) [stan: 1.05.2017].

BK

**ROTHBART**, Ernst, mistrz garncarski, \*1780, **zam.:** 1805 Kotowice, 1823 Kożuchów, pow. nowosol. (mieszczanin), **żona:** ∞3.09.1805 tamże, Josephę (\*1784), córkę Josepha Baudischa, mistrza szklarskiego i mieszczanina tamże, **chrzestny u:** Johanna Carla Wilhelma Müllera, lokatora i mieszczanina tamże (15.04.1823).

Źr.: APZG, kat. kośc. w Kożuchowie, ∞1794–1836.

RS

# S

**SCHINDLER**, Johann Franz Carl Jeremias, garncarz i chałupnik z Przybymierza, 3. syn Christiana († przed 1829), chałupnika tamże, 1828 w Kotowicach zapowiedź ślubu z Dorotheą Elisabeth, 3. córką Heinricha Zacha, rolnika i mieszczanina z Bobrowic, pow. krośnieński.

Źr.: APZG, ew. kośc. w Kotowicach, ∞1823–1835.

*RS*



**WALTER**, mistrz stolarski ze Świdnicy.

**Dziela:** 1854 cyborium, подарowane przez niego kośc. ew. ze Świdnicy.

Lit.: Amtsblatt, t. 44:1854, s. 47.

*RS*

**WITTENBECK**, Georg, fotograf z Bojadeł, **zam.:** 1937 130a.

Lit.: Adreßbuch, s. 381.

*RS*

**WÜLCKE**, Johann Christian, malarz z Zabora, \*Saksonia, †13.09.1757 Zabor, □14.09.

Źr.: APZG, ew. kośc. w Zaborze, † 1742–1770.

*RS*



# Z

**ZIEMBA**, Bogusław, artysta plastyk ze Świdnicy.

Lit.: [http://www.swidnica.zgora.pl/PL/161/ARTYSCI\\_TWORCY/](http://www.swidnica.zgora.pl/PL/161/ARTYSCI_TWORCY/) [stan: 1.05.2017], <http://www.galeriabz.pl/> [stan: 1.05.2017], <http://lubuskie.regiopedia.pl/wiki/boguslaw-ziemba> [stan: 1.05.2017]

*BK*



# Spis źródeł

## Wrocław

### Archiwum Archidiecezjalne (AA)

420 Grodowiec, pow. polkow. Kat. paraf. św. Jana Chrzyciciela  
e ∞ 1691–1765  
518 Koźuchów, pow. nowos., kat. paraf. pw. Matki Boskiej Gromnicznej  
b ∞ 1710–1765

305 Świdnica, kat. paraf. pw. św. św. Wacława i Stanisława  
f ∞ 1731–1765

427 Zielona Góry, kat. paraf. pw. św. Jadwigi  
c ~ 1695–1739  
d ~ 1739–1757  
m ∞ 1702–1730  
p ∞ 1702–1749  
Racula ~ 1739–1780  
∞ 1739–1758  
+ 1739–1762

### Archiwum Państwowe (APWr.)

~ 1739–1780  
∞ 1739–1758  
† 1739–1762  
*ew. księgi metrykalne Śląska (EKMS)*  
14 Wrocław, szpital Wszystkich Świętych  
14/4 ~ 1932–1938

### Urząd Stanu Cywilnego (USC)

Wrocław I  
\* 1938

Wrocław IV  
\* 1937  
∞ 1936

## Zielona Góra

### Archiwum Państwowe (APZG)

Bojadła, ew. par.  
~ 1765–1777  
+ 1811–1846  
Kotowice, ew. paraf.  
∞ 1823–1835

Koźuchów, kat. paraf. pw. Matki Boskiej Gromnicznej  
∞ 1794–1836

Krzeszów, pow. kam., kat. paraf. pw. Wniebowstąpienia NMP  
~, ∞, + 1694–1764

Milsko, kat. paraf. pw. św. Jana Chrzyciciela  
∞ 1696–1727  
Milsko, pow. ziel., kat. kośc., ∞ 1696–1727

Niwiska, ew. paraf.

~, ∞, † 1838  
~, ∞, † 1840  
~, ∞, † 1842  
~, ∞, † 1847  
~, ∞, † 1851  
~, ∞, † 1853  
~, ∞, † 1854  
~, ∞, † 1856  
~, ∞, † 1857  
~, ∞, † 1859  
~, ∞, † 1861  
~, ∞, † 1863  
~, ∞, † 1869

## Spis źródeł

---

Świdnica, kat. paraf. pw. św. Marcina

~, ∞, □ 1794–1860

Wichów, pow. żag., ew. paraf.

~, ∞, □ 1843

~, ∞, □ 1845

~, ∞, □ 1847

~, ∞, □ 1849

~, ∞, □ 1858

Zabór, ew. paraf.

~ 1792–1799

~ 1800–1809

~ 1810–1826

∞ 1743–1787

∞ 1788–1823

∞ 1824/1825

Krzeszów, kat. paraf. pw. Wniebowzięcia NMP

≈, ∞, + 1694–1764

+ 1742–1770

+ 1770–1796

+ 1800/1801

+ 1804/1805

+ 1809–1840

~, ∞ 1826–1828

~, ∞ 1829–1831

~, ∞, † 1796

~, ∞, † 1797

~, ∞, † 1799

~, ∞, † 1827/1828

Żagań, kat. paraf. pw. Wniebowstąpienia NMP

∞ 1766–1805

# Bibliografia

## Książki i artykuły

- V = V Premio Internazionale di Pittura a Grafica *Natale di Roma*, 2011, w: La, kwiecień/maj 2011
- A = A my tu sobie malujemy, w: Gazeta
- Ale sukces artysty na urodziny Rzymu, w: Gazeta, 27.04.2011
- Artysta = Artysta z Zielonej Góry podbił Wieczne Miasto!, w: Moje, 05.05.2011
- Bein = Bein, Werner (wyd.), Schlesien zwischen Barock und Biedermeier 1740–1820, Würzburg 1983
- Breslauer = Breslauer Adreßbuch 1943, Breslau b. d.
- Fantastyczne = Fantastyczne światy, w: Gazeta, 18.06.2010
- Galeria = Galeria Letnica, w: Życie
- Galeria – Henryk = Galeria – Henryk Krakowiak, w: Puls
- Großmann = Großmann, Dieter, Schlesische Kunst von 1740 bis 1815, w: Bein
- Grundmann = Grundmann, Günther, Die Bethäuser und Bethauskirchen des Kreises Hirschberg, Breslau b. d.
- Grundmann 1 = Grundmann, Günther, Der evangelische Kirchenbau in Schlesien, Frankfurt/M. 1970
- Heyer = Heyer, Karl Johannes, Das barocke Chorgestühl in Schlesien, Frankfurt 1977
- Hintze = Hintze, Erwin, Die Breslauer Goldschmiede. Eine archivalische Studie, Breslau 1906
- Inaugurazione = Inaugurazione de *I COLORI DELLA POLONIA a ROMA*, w: La, 29.03.2010
- Jagiełło/Migasiewicz = Jagiełło, Jakub, Migasiewicz, Paweł, w: Migasiewicz
- Kalinowski, Konstanty, Rzeźba barokowa na Śląsku, Warszawa 1986
- Lutsch = Verzeichnis der Kunstdenkmäler der Provinz Schlesien, t. I, 1886 - t. V, 1903
- v. Lutterotti = v. Lutterotti, Nikolaus, Der Grüssauer Bildhauer Anton Dorasil, w: Der, t. 45:1925
- Malarstwo = Malarstwo abstrakcyjne, w: Stylo-wy, R. 2004, z. 2
- Migasiewicz = Migasiewicz, Paweł (red.), Splendor i fantazja, Warszawa 2012
- Młodzi = Młodzi artyści stworzylii mozaikowe drzewo... i nie tylko, w: Życie, 09(112)IX 2012
- Niezwykłe = Niezwykłe drzewo w świdnickim parku, w: Życie, 08(123) VIII 2013
- Orbis = Orbis Linguarum
- Ostowska, Danuta, Rzeźba śląska, Wrocław 1969
- Przylapywanie Judasza, w: Gość, 01.03.2014
- Romankiewicz = Krzysztof Romankiewicz, Ostatnia Wieczerza, 2014
- Sachs = Sachs, Rainer, Lexikon der bildenden Künstler und Kunsthandwerker Schlesiens, Breslau 2001
- Sachs 1 = Sachs, Rainer, Rez., Śląsk – perła w Koronie Czeskiej, w: Szkice, t. 29:2008
- Sachs 2 = Sachs, Rainer, O potrzebie archiwalnych poszukiwań w zakresie historii sztuki, w: Śląski, t. 63:2008, nr 1
- Saur = Saur, Allgemeines Künstlerlexikon, München – Leipzig
- Schultz = Schultz, Alwin, Untersuchungen zu Geschichte der Schlesischen Maler (1500-1800), Breslau 1882
- Smak = Smak Ostatniej Wieczerzy, w: Gazeta, 12./13.04.2014
- Spotkajmy się = Spotkajmy się przy fontannie, w: Życie, R. 2011, z. 8(99)
- Zamknięty = Zamknięty Kalejdoskop, w: Moje, 29.06.2010

### **Periodyki**

Amtsblatt = Amtsblatt der Königlichen Regierung zu Liegnitz

Der = Der Wanderer im Riesengebirge

Gazeta = Gazeta Lubuska

Gość = Gość Niedzielny

La = La nuova VOCE

Moje = Moje Miasto Zielona Góra

Puls = Puls

Śląski = Śląski Kwartalnik Historyczny Sobótka

Stylowy = Stylowy Dom

Szkice = Szkice Legnickie

Życie = Życie nad Odrą

# Indeks artystów

**wytłuszczenie** – artysta umieszczony w leksykonie  
*kursywa* – artysta wymieniony w tytule jakiegoś dzieła

## Architekci

Jentsch, Anton Joseph (1698-1757)

## Ceramicy

Bauer, Erdmann (+ vor 14.11.1796)  
Bauer, Johann Carl (\* 1770)  
Bauer, Samuel (wzm. 1828)  
Behnsch, Johann Georg (wzm. 1792-1794)  
Dietrich, Johann Gottlob (\* 1798)  
Eckert, Ernst Eduard Friedrich (\* 1805)  
Herrmann, Johann Gotthelf (+ przed 5.02.1799)  
Hirsch, Johann Martin (1766-1824)  
Hoppe, Gottfried (1745-1811)  
Kirke, Elias (+ przed 10.01.1751)  
Krakowiak, Henryk Franciszek (\* 1941)  
Kuschke, Wilhelm (\* 1804)  
Maluche, Christian (+ przed 14.08.1798)  
Malluche, Johann Gottfried (+ przed 16.12.1813)  
Maire, Johann Isaac (1775-1839)  
Maire, Johann Friedrich Wilhelm (\* 1805)  
Maire, Peter Wilhelm (wzm. 1804)  
Mepherth, Christian (1707-1755)  
Meffert, Christian Gottlob (1738-1760)  
Naucke, Johann Andreas (1704-1771)  
Nießler, Georg (wzm. 1736)  
Pram, Johann (\* 1758)  
Reimann, Johann Andreas (1728-1798)  
Rothbart, Ernst (\* 1780)  
Schindler, Johann Franz Carl Jeremias (wzm. 1828)

## Fotografowie

Bernhardt, Franz (wzm. 1900)

## Graficy

Krakowiak, Ivo (\* 1972)  
Kunioshi, Otagava (1798-1861)

## Malarze

Constable, John (1776-1836)  
Corot, Jean Baptiste Camille (1796-1875)  
Hoder, Bogumił Łukasz (\* 1982)  
Kurzawa, Aleksandra (\* 1990)  
Łada-Studnicka, Krystyna (1907-1999)  
Murillo, Bartolomé Esteban (1617-1682)  
Nowotarski, Janusz (1938-2001)  
Onak, Krystyna  
Smużniak, Norman (\* 1969)  
da Vinci, Leonardo (1452-1519)  
Wülcke, Johann Christian (+ 1757)  
Ziemba, Bogusław  
Żuławska, Hanna (1908-1988)

## Metaloplastycy

Frisch, Salomon Gottfried (\* 1740)  
Kusche, Gottfried (wzm. 1860)

## Organmistrz

Qual, Georg (+ vor 15.09.1732)

## Rusznikarze i szyfciarze

Klose, Daniel (1806-1869)

## Rzeźbiarze i kamieniarze

Böhm, Johann (+ przed 20.09.1724)  
Hadzicki, Grzegorz  
Lachel, Joseph Anton (1732-1785)  
Reichel, Heinrich (+ przed 24.11.1734)  
Thorasill (Dorasil), Anton (+ 1759)

Thorasill (Dorasil), Romanus Laurentius Joannes  
Benedictus (~ 1737)

**Stolarze**

Walter (wzm. 1854)

**Sztukatorzy**

Habel, Erich Herbert (\* 1914)

Merck, Johann Michael (1714-1784)

**Twórcy rzemiosła artystycznego**

Kurzawa, Lidia (\* 1957), kreatorka lalek

**Złotnicy**

Rosiński, Antoni (\* 1955)



# Indeks osobistości

*kursywa* – osoba wymieniona w tytule jakiegoś dzieła

Hartleder, Friedrich, felczer pułkowy w pułku  
dragonów Nassau w Żaganiu

św. Jan Paweł II (Karol Józef Wojtyła, 1920-2005),  
papież

Konopnicka, Maria (1842-1910), pisarka

Kufel, Sławomir (\* 1965), filolog, dr hab.

Kurzawa, Eugeniusz (\* 1954), poeta

św. Margareta Alacoque (1647-1690)

Mär, Johann, reformowany kantor w Münche-  
berg, pow. Märkisch Oderland

Moździerz, Leszek (\* 1971), muzyk

Nowowiejski, Feliks (1877-1945), kompozytor

Pfeiffer, Johann Sigismund (wzm. 1732), starszy  
stelmachów i mieszczanin w Świdnicy

Puchalski, Włodzimierz, historyk

Sapieńka, Roman, filozof, dr hab.

Schulz, Gottfried, ogrodnik i ławnik w Urzutach,  
pow. ziel. (wzm. 1840)

Thorasill, Johann Carl (\* 1774-1802), chirurg  
w majątku Letnica, pow. ziel.



# Indeks nazw geograficznych

*kursywa* = nazwa występuje w tytule jakiegoś dzieła

Berlin  
Białystok  
Bobrowice, pow. krośnieński  
Bogaczów, pow. ziel.  
Bojadła, pow. ziel.  
Bóbr, rzeka  
Burdzewo, pow. świebodziński  
Bydgoszcz  
Chełmsko, pow. kam.  
Chlebowo, pow. krośnieński  
Cottbus  
Czerwińsk, pow. ziel.  
Drezdenko, pow. strzelecko-drezdenecki  
Droszków, pow. ziel.  
Drzonów, pow. ziel.  
Dziekanowice  
Gdańsk  
Gołdap  
Gorzów Wielkopolski  
Grabowiec, pow. ziel.  
Gryżyna, pow. krośnieński  
Hamburg  
Ida Oberstein, pow. Birkenfeld  
*Iguaçu* wodospad  
Iwano-Frankiowsk  
Klenica, pow. ziel.  
Kołobrzeg  
Konotopy, pow. nowos.  
Kościan  
Kotowice, pow. ziel.  
Kozła, pow. ziel.  
Kožuchów, pow. nowos.  
Krosno Odrzańskie  
Kruszyn, pow. bol.  
Krzyszów, pow. kam.  
Kuślin, pow. nowotomyski  
Letnica, pow. ziel.  
Londyn (London)  
Lubawka, pow. kam.  
Lübeck-Travemünde  
Lubsko, pow. żarski  
Łagów, pow. świebodziński  
Łódź  
Marcinów, pow. żag.  
Marienberg  
Międzyrzecz  
Milsko, pow. ziel.  
Müncheberg, pow. Märkisch Oderland  
Niemysłowice, pow. prud.  
Niwiska, pow. ziel.  
Norymberga (Nürnberg)  
Nowa Marchia  
Nowa Sól  
Nowogród Bobrzański, pow. ziel.  
– Krzystkowice  
Nowy Targ  
Olsztyn  
Ostroróg, pow. szamotulski  
Paryż (Paris)  
Polanica Zdrój, pow. kłodz.  
*Pompeje (Pompeia)*  
Pristina  
Proczki, pow. ziel.  
Przybymierz, pow. ziel.  
Przyłaski, pow. żag.  
Przytok, pow. ziel.  
Pszczew, pow. międzyrzecki  
Puck  
Rzeszów  
Rzym (Roma)

Saksonia (Sachsen)  
Sattel  
Saverne, dep. Bas-Rhin  
Słubice  
Sopot  
Strzelce Krajeńskie, pow. strzelecko-drezdenecki  
Sulechów, pow. ziel.  
Šumperk, pow. ołomuniecki  
Suwałki  
Swarzędz, pow. poznański  
Szamotuły  
Szprotawa, pow. żag.  
Śląsk  
Świdnica  
Świdnica, pow. ziel.  
Świebodzin  
Trenton, New Jersey  
Trzebiechów, pow. ziel.  
Urzuty, pow. ziel.  
Verden  
Warszawa  
Wilkanowo, pow. ziel.  
Wilno (Vilnius)  
Witebsk  
Włochy  
Wojslawice, pow. żag.  
Wrocław  
Wschowa  
Zabór, pow. ziel.  
Zakopane, pow. tatrzański  
Zbąszyń, nowotomyski  
Zielona Góra  
– Ochla  
– Racula  
– Zatonie  
  
Żagań

# Indeks rzeczowy

## broń

### budowle

#### kościóły i kaplice

Chelmsko, pow. kam., kat. pw. św. Rodziny  
Grabowiec, pow. ziel., kat. kaplica Serca  
Jezusa  
Kamienna Góra, ew. kośc. łaski pw. św.  
Trójcy  
Koźła, pow. ziel., kat., pw. św. Jadwigi  
Kruszyn, pow. bol., kat., pw. św. Jana  
Chrzcziciela  
Lübeck-Travemünde  
Przytok, ew.  
Świnica, ew.

#### ratusze

#### zamki, pałace

## choroby

biegunka  
choroba wątroby  
czerwonka  
epilepsia  
Fraß  
Friesel  
gorączka  
klucie w boku  
ospa  
puchlizna  
puchlizna płucna  
różyczka  
Schwämme  
słabość  
starość  
wycieńczenie  
zwyrodnienie pęcherza moczowego

## dzieła literackie

## firmy

Urban Creative Poles

## fundacje

*Polonia Semper Fidelis*  
*Stiftung zur Hilfe für Witwen und Waisen ge-  
töteter Polizisten*

## sztuka

teatr  
lalkowy

## ikonografia

aniółowie  
Boże Narodzenie  
chrzty  
herby  
krajobrazy  
martwe natury  
Ostatnia Wieczerza  
portrety

## instytucje

banki  
biblioteki  
Krosno Odrzańskie, Biblioteka Powia-  
towa  
Nowa Sól, Biblioteka Miejska  
Puck, Biblioteka Powiatowa  
Sulechów, Biblioteka Powiatowa  
Zielona Góra, Biblioteka Wojewódzka  
cechy  
domy kultury  
Chlebowo, pow. krośnieński, Zakłado-  
wy Dom Kultury  
Gorzów Wielkopolski, Miejski Ośro-  
dek Kultury  
Kuślin, pow. nowotomyski, Gminny  
Ośrodek Kultury

- Nowy Targ, Zakładowy Dom Kultury  
 Sarnów, dom kultury  
 Sulechów, Klub 5 Pułku Artylerii  
 Suwałki, Wojewódzki Dom Kultury  
 Szprotawa, pow. żag., dom kultury  
 Wschowa, dom kultury  
     hala miejska
- filharmonie**  
 Olsztyn, Filharmonia Kujawsko-Mazurska
- galerie sztuki**  
 Gorzów Wielkopolski  
     Biuro Wystaw Artystycznych  
 Zielona Góra  
     *Galera*  
     Galeria Państwowego Liceum Plastycznego  
     *Kawon*  
     *Pro Arte*
- hotele**  
 Zielona Góra, *Qubus*
- klaszatory**  
 kolegiaty
- muzea**  
 Drzonów, Muzeum Wojskowości  
 Marienberg, *Narodowe Muzeum Rolnictwa*  
 Rzym, *Cascina Farsetti*  
 Suwałki, *Muzeum Marii Konopnickiej*  
 Świdnica, *Muzeum Archologiczne Środkowego Nadodrza*  
 Warszawa, *Muzeum Niepodległości*  
 Zbąszyń, pow. nowotomyski, *Museum des Bentschener Kreises und des Ziegenbockgebietes*  
 Zielona Góra, *Lebuser Landesmuseum*  
 -Ochla, Muzeum Etnologiczne
- ośrodki kształcenia**  
 Idar Oberstein, Niemieckie Centrum Kształcenia Gemmologicznego
- Powiatowe Rady Narodowe  
 Łódź  
     *Galeria ....*  
 Świebodzice  
     *Galeria Inspiracje*  
 Nowa Sól  
 Wilno  
     *Galeria Neris*
- Wilkanowo, pow. ziel.  
     *Ogród Sztuki*  
 Związki Artystyczne  
     Związek Polskich Artystów Plastyków  
*Policja*  
 stacje radiowe  
     Radio Zachód, Zielona Góra  
 szkoły  
     Bojadła  
     Bydgoszcz  
     Państwowe Gimnazjum Plastyczne  
     Klenica  
     szkoła podstawowa  
     Sulechów  
     Liceum  
     Zielona Góra  
     Państwowe Gimnazjum Plastyczne  
     Państwowa Szkoła Muzyczna  
 urzędy marszałkowskie
- konfesje**  
 ewangelicka  
 katolicka  
 niewierzący  
 reformowana
- konkursy**  
**kopie**  
**kursy kształceniowe**
- materiały**  
 karton  
 papier  
 płótno  
 sklejka
- Noc Muzeów**  
**objawienia**  
**oświecenie**
- park krajobrazowy**  
**plenairs**  
**podróże**  
**pory roku**  
     *jesień*  
     *lato*  
     *zima*  
**rozprawy sądowe**  
**rzeźby**  
*Samurai*

**teatry**

Białystok  
teatr lalek  
*Król. Liga Zamorska*, Londyn  
*Terminus-Theater*  
Zielona Góra  
Teatr Lubuski

**techniki malarskie i graficzne**

akryl  
akwatinta  
drzeworyt  
fresk  
mozaika  
olej  
ołówek  
pastela  
pisak  
szkic  
tempera

uniwersytety i szkoły wyższe  
Gdańsk  
Państwowa Akademia Sztuk Pięknych  
Zielona Góra  
Państwowa Wyższa Szkoła Artystyczna  
Szkoła Pedagogiczna  
Uniwersytet  
Warszawa  
Wyższa Szkoła Teatralna  
stowarzyszenia  
Stowarzyszenie Przyjaciół gminy  
Świdnicy

**województwa**

Lubuskie  
Kujawsko-Mazurskie

**wyposażenia kościelne**

ołtarzy  
główne  
ambony  
organy  
cyboria

**wyróżnienia**

**wystawy**

**zawody, stany, funkcje**

aktorzy  
asystenci  
bednarze  
chałupnicy  
dniówkarze  
felczerzy  
filolodzy  
gajowi  
garbarze  
garncarze  
instruktorzy  
instruktorzy jazdy konnej  
kaci  
kierownicy oddziału  
kowale  
krawcy  
kuśnierze  
lekarze  
ławnicy  
menadżerowie  
młynarze  
murarze  
muzycy  
nauczyciele  
ogrodnicy  
poeci  
policjanci  
robotnicy  
rolnicy  
rymarze  
słudzy  
stelmachowie  
stolarze  
sukiennicy  
szewcy  
szklarze  
szyperowie  
tokarze  
woźnicy  
zarządcy więzienia  
żołnierze

